

**GEBERIT AQUACLEAN MERA  
COMFORT**

**GEBERIT**



# **BEDIENUNGSANLEITUNG**



# Inhaltsverzeichnis

Zu Ihrer Sicherheit .....	5
Für wen ist das Produkt geeignet? .....	5
Wie ist das Produkt einzusetzen? .....	5
Was sollten Sie vermeiden? .....	5
Missbräuchliche Verwendung .....	5
Allgemeine Sicherheitshinweise .....	6
Übersicht über die Symbole am Produkt .....	8
Übersicht über die Symbole am Produkt .....	8
Lernen Sie das Gerät kennen .....	9
Über Geberit AquaClean Geräte .....	9
Funktionsübersicht .....	9
Das Gerät auf einen Blick .....	10
Das Bedienkonzept .....	12
Über das Bedienkonzept .....	12
Vorderseite der Fernbedienung .....	12
Rückseite der Fernbedienung .....	13
Seitliches Bedienfeld .....	13
Geberit AquaClean App .....	14
Gerät einschalten .....	15
Gerät ausschalten .....	16
So bedienen Sie das Gerät .....	17
Erste Schritte .....	17
Dauer des Duschvorgangs .....	17
Analdusche benutzen .....	18
Oszillierbewegung der Analdusche aus- und einschalten .....	18
Ladydusche benutzen .....	19
Föhn benutzen .....	19
Passen Sie den Duschvorgang Ihren Bedürfnissen an .....	20
Duschstrahlstärke einstellen .....	20
Duscharmposition einstellen .....	20
Schnellspeichern von Benutzerprofilen .....	21
Speichern des persönlichen Benutzerprofils in der Geberit AquaClean App .....	21
Was passiert nach der Benutzung? .....	21
So programmieren Sie das Gerät .....	22
Übersicht über die Programmiermöglichkeiten .....	22
Grundeinstellungen ändern .....	22
Benutzerprofile erstellen .....	25
Gerät reinigen und entkalken .....	27
Reinigung beschichteter WC-Keramiken .....	27
Pflege und Reinigung glatter Oberflächen .....	27
Automatischer Wasseraustausch .....	27
Allgemeine Reinigungsempfehlung .....	27
Gezielte Desinfektion .....	28
Geeignete Reinigungsmittel und Reinigungsgeräte .....	28
Hauptmenü Wartung und Pflege .....	30

Gerät entkalken .....	33
WC-Deckel und Gehäuse reinigen .....	35
WC-Sitzring reinigen .....	36
Föhnarm und Duschdüse reinigen .....	38
Keramikwabenfilter ersetzen .....	40
Spülbereich der WC-Keramik reinigen .....	41
So beheben Sie Störungen .....	42
Status-LED am seitlichen Bedienfeld .....	42
Entkalkungsmeldung des Geräts .....	43
Das Dusch-WC ist ohne Funktion .....	44
Sonstige Funktionsfehler .....	45
Die Fernbedienung ist ohne Funktion .....	46
Batterie der Fernbedienung ersetzen .....	47
Fernbedienung neu zuweisen .....	47
Nachhaltigkeit .....	48
Geberit Gruppe und Nachhaltigkeit .....	48
Ecodesign – Ökobilanz .....	48
Ökotipps .....	48
Entsorgung .....	49
Entsorgung von Elektro- und Elektronik-Altgeräten .....	49
Inhaltsstoffe .....	49
Endkundengarantie .....	50
Endkundengarantie .....	50
Technische Daten und Konformität .....	51
Technische Daten .....	51
Konformitätserklärung .....	51

# Zu Ihrer Sicherheit

---

## **Für wen ist das Produkt geeignet?**

Das Geberit AquaClean Dusch-WC ist in seiner Funktion als WC für alle Altersgruppen geeignet. Reinigung und Instandhaltungsarbeiten dürfen von Kindern nur unter Beaufsichtigung durchgeführt werden.

## **Wie ist das Produkt einzusetzen?**

Das Produkt ist für folgende Verwendungszwecke und Einsatzgebiete geeignet:

- In der Benutzung als Dusch-WC:
  - Zur Reinigung des Analbereichs
  - Zur äusseren Reinigung des Vaginalbereichs
  - Zur Geruchsabsaugung
- Zur Installation im geheizten Innenbereich
- Zum Anschluss an das Trinkwassersystem
- Zum Betrieb mit Wasser aus Umkehrosmoseanlagen

## **Was sollten Sie vermeiden?**

Das Produkt ist für folgende Verwendungen nicht bestimmt:

- Verlassen des WC-Sitzrings während des Duschvorgangs
- Platzieren von Lasten und Gegenständen auf dem WC-Deckel
- Eintauchen der Fernbedienung in Flüssigkeiten
- Betrieb ohne Stopfen für Geberit AquaClean Entkalkungsmittel

## **Missbräuchliche Verwendung**

Bei missbräuchlicher Verwendung übernimmt Geberit keine Haftung für die Folgen.

## Allgemeine Sicherheitshinweise

Die nachfolgenden Sicherheitshinweise gelten über den gesamten Lebenszyklus des Produkts:

- Lesen Sie die Bedienungsanleitung vor der ersten Benutzung, um sich mit dem Gebrauch des Produkts vertraut zu machen.
- Bewahren Sie die Bedienungsanleitung zum späteren Nachschlagen auf.
- Verunreinigungen im Filter können zur Belastung der Atemluft führen. Um eine Gesundheitsgefährdung auszuschliessen und die volle Funktionalität sicherzustellen, muss der Filter jährlich ersetzt werden.
- Benutzen Sie das Gerät nicht, wenn es beschädigt ist. Trennen Sie das Gerät falls möglich vom Netz, und kontaktieren Sie den Geberit Kundendienst.
- Öffnen Sie das Gerät nicht. Es enthält keine vom Benutzer zu wartenden oder zu reparierenden Komponenten.
- Nehmen Sie keine Veränderungen oder Zusatzinstallationen vor. Bei Modifikationen besteht Lebensgefahr.
- Reparaturen dürfen nur mit Originalersatzteilen und nur durch autorisierte Fachkräfte ausgeführt werden.
- Es dürfen nur Originalzubehöerteile eingesetzt werden.
- Bedienung und Wartung dürfen nur so weit durch den Betreiber oder Benutzer ausgeführt werden wie in dieser Bedienungsanleitung beschrieben.
- Immer die aktuelle Version der Montageanleitung für die Montage verwenden, falls das Geberit AquaClean demontiert wurde (z. B. für einen Umzug).
- Das Geberit AquaClean nur an Netzspannung gemäss Typenschild anschliessen.
- Beachten Sie bezüglich des Umgangs mit Reinigungs- und Entkalkungsmitteln stets die Herstellerangaben.

---





**i** Dieses Dokument enthält an verschiedenen Stellen Warnhinweise. Warnhinweise sind handlungs- und situationsabhängige Sicherheitshinweise. Sie warnen vor spezifischen Gefahren.

---



**i** Diese Anleitung entspricht dem technischen Stand des Geräts zum Zeitpunkt der Drucklegung. Änderungen im Sinne der Weiterentwicklung bleiben vorbehalten.

Eine aktuelle Version dieses und weiterer Dokumente steht Ihnen online zur Verfügung. [www.geberit.com](http://www.geberit.com)

## Übersicht über die Symbole am Produkt

Symbol	Bedeutung
	<b>GEFAHR</b> Kennzeichnet eine unmittelbar drohende Gefahr, die zum Tod oder zu schwerer Verletzung führt, wenn sie nicht vermieden wird.
	<b>VORSICHT</b> Kennzeichnet eine Gefahr, die zu Verletzungen führen kann, wenn sie nicht vermieden wird.
	<b>ACHTUNG</b> Kennzeichnet eine Gefahr, die zu Sachschäden führen kann, wenn sie nicht vermieden wird.
	Weist auf eine zusätzliche Information hin.
	Weist darauf hin, dass eine Sichtkontrolle durchgeführt werden muss.

## Übersicht über die Symbole am Produkt

Symbol	Bedeutung
	Die Sicherheitshinweise und die Bedienungs-/ Betriebsanleitung vor Inbetriebnahme des Produkts lesen.
	Lebensgefahr durch elektrischen Schlag



# Lernen Sie das Gerät kennen

---

## Über Geberit AquaClean Geräte

Ein Geberit AquaClean Gerät ist ein WC mit integrierter Duschfunktion. Das Gerät erfüllt auch alle Funktionen einer herkömmlichen Toilette. Weitere Funktionen sind abhängig von der Ausführung Ihres Produkts.

## Funktionsübersicht

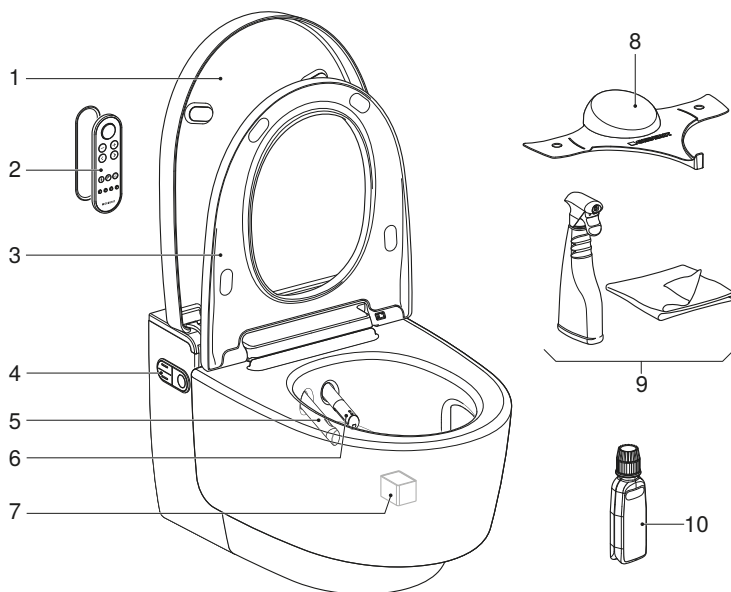
Hygienefunktionen:

- TurboFlush-Spültechnik
- Geruchsabsaugung über WC-Keramik
- WhirlSpray-Duschtechnologie mit individueller Duscharmposition
- Oszillierbewegung des Duscharms
- In der Dushdüse integrierte, ausfahrbare Ladydüse mit individueller Duscharmposition
- Automatische Duscharmreinigung vor und nach jedem Duschvorgang
- Föhnfunktion über Föhnarm
- Entkalkungsprogramm

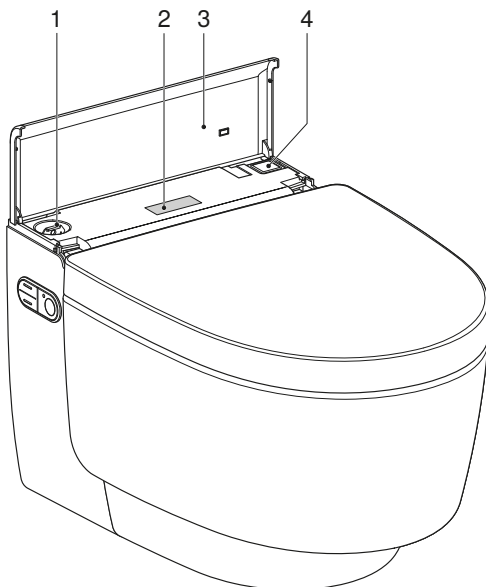
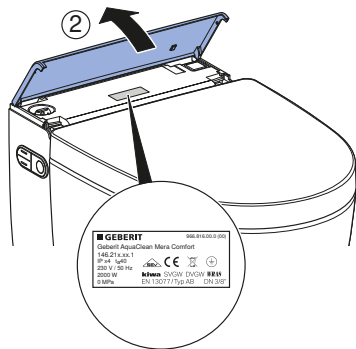
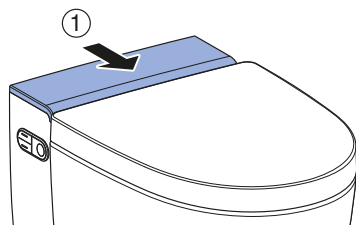
Komfortfunktionen:

- Bei Annäherung:
  - Der WC-Deckel öffnet und schliesst sich über einen Näherungssensor.
  - Das Orientierungslicht aktiviert sich bei Annäherung.
  - Das Duschwasser erwärmt sich.
  - Der WC-Sitzring erwärmt sich.
- Wählbare Duschstrahlstärke
- WC-Sitzring mit SoftClosing
- Fernbedienung mit LCD-Display
- Alle Funktionen über Fernbedienung bedienbar
- Vier individuelle Benutzerprofile speicherbar
- Dusch-WC-Funktionen über seitliches, ergonomisches Bedienfeld bedienbar

## Das Gerät auf einen Blick



- 1 WC-Deckel
- 2 Fernbedienung mit magnetischer Wandhalterung
- 3 WC-Sitzring mit WC-Sitz-Heizung und QuickRelease-Funktion
- 4 Seitliches Bedienfeld mit Status-LED
- 5 Föhnarm mit Föhndüse
- 6 Duscharm mit Dushdüse und Ladydüse
- 7 Keramikwabenfilter (Art.-Nr. 242.999.00.1)
- 8 Spritzschutz
- 9 Geberit AquaClean Reinigungsset (Art.-Nr. 242.547.00.1)
- 10 Geberit AquaClean Entkalkungsmittel (Art.-Nr. 147.040.00.1)



- 1 Einfüllöffnung mit Stopfen für Geberit AquaClean Entkalkungsmittel
- 2 Typenschild mit Seriennummer
- 3 Designabdeckung mit Magnet
- 4 Netzschalter

# Das Bedienkonzept

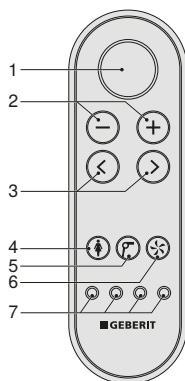
---

## Über das Bedienkonzept

Das Dusch-WC kann über die Fernbedienung, das seitliche Bedienfeld und die Geberit AquaClean App bedient werden.

## Vorderseite der Fernbedienung

Über die Vorderseite der Fernbedienung können alle Funktionen des täglichen Gebrauchs bedient werden.



- 1 Taste <Dusche>: Die Duschfunktion starten und stoppen / den WC-Deckel heben und senken / die Föhnfunktion und die Ladydusche stoppen
- 2 Tasten <->/<+>: Die Duschstrahlstärke verringern oder erhöhen
- 3 Pfeiltasten <links>/<rechts>: Die Duscharmposition einstellen
- 4 Taste <Ladydusche>: Die Ladydusche starten und stoppen
- 5 Taste <Föhn>: Den Föhn starten und stoppen
- 6 Taste <Geruchsabsaugung>: Die Geruchsabsaugung starten und stoppen
- 7 Tasten <Benutzerprofil>: Die Benutzerprofile 1–4 auswählen

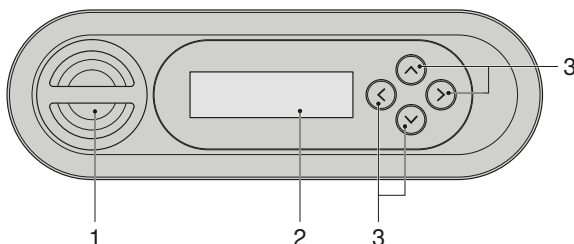
Über die Tasten Benutzerprofil auf der Fernbedienung können 4 Benutzerprofile gespeichert werden.



Benutzerprofile ermöglichen einen direkten Zugriff auf Ihre persönlichen Einstellungen. Wählen Sie Ihr Benutzerprofil, sobald Sie Platz genommen haben.

## Rückseite der Fernbedienung

Über die Rückseite der Fernbedienung erhalten Sie Zugriff auf Systemeinstellungen und Zusatzfunktionen.



- 1 Batteriefach
- 2 LCD-Display
- 3 Pfeiltasten <oben>/<unten>, <links>/<rechts>

---

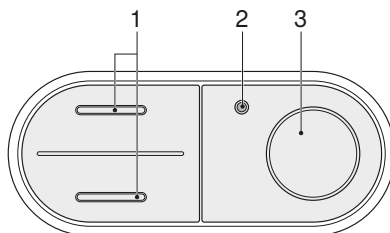
**i** Die Batterie der Fernbedienung hat eine Lebensdauer von mehreren Jahren. Bei Ausfall der Fernbedienung kann die Batterie gewechselt werden.

---

**i** Falls die Fernbedienung nicht funktionieren sollte, können Sie auf das seitliche Bedienfeld ausweichen.

## Seitliches Bedienfeld

Über das seitliche Bedienfeld können die Dusch-WC-Funktionen des Geräts bedient werden.



- 1 Tasten <oben>/<unten>: Die Duschstrahlstärke verringern oder erhöhen
- 2 Status-LED
- 3 Taste <Dusche>: Die Analdusche oder die Ladydusche starten und stoppen

---

**i** Die Tasten des Bedienfelds sind ergonomisch gestaltet. Jede Taste besitzt eine individuelle, deutlich ertastbare Oberflächenform.

## Geberit AquaClean App

Über die Geberit AquaClean App können folgende Funktionen des Dusch-WCs ausgeführt werden:

- Fernbedienung des Geberit AquaClean Dusch-WCs
- Anzeige und Anpassung der Einstellungen

Die Geberit AquaClean App bietet zusätzlich folgende Vorteile:

- Speichern der persönlichen Einstellungen auf dem Smartphone
- Unterstützung bei Wartung und Pflege des Geräts
- Einfache Registrierung Ihres Geberit AquaClean Dusch-WCs
- Funktionsfilme
- Service- und Kontaktinformationen

Die Geberit AquaClean App ist für Android- und iOS-Smartphones im jeweiligen App Store kostenfrei erhältlich.

Android:



iOS:

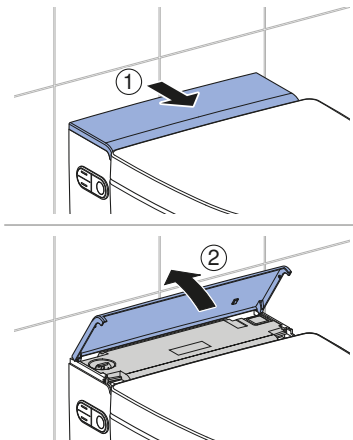


Der Funktionsumfang der Geberit AquaClean App kann sich je nach Land unterscheiden.

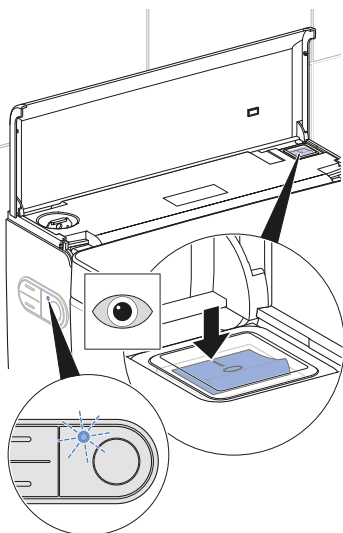
## Gerät einschalten

**i** Zwischen einem Aus- und Einschaltvorgang müssen mindestens 30 Sekunden vergehen, damit sich die Elektronik vollständig entladen kann.

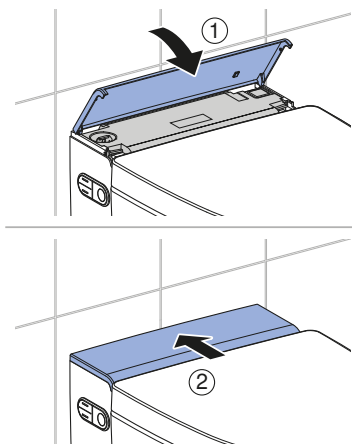
**1** Öffnen Sie die Designabdeckung.



**2** Betätigen Sie den Netzschalter.



**3** Schliessen Sie die Designabdeckung.



### Ergebnis

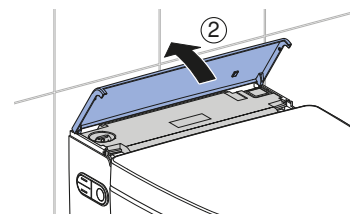
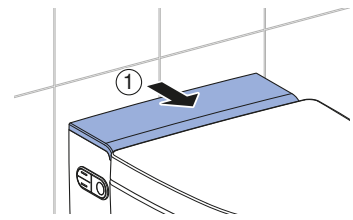
✓ Das Gerät initialisiert sich nach dem Einschalten neu.

## Gerät ausschalten

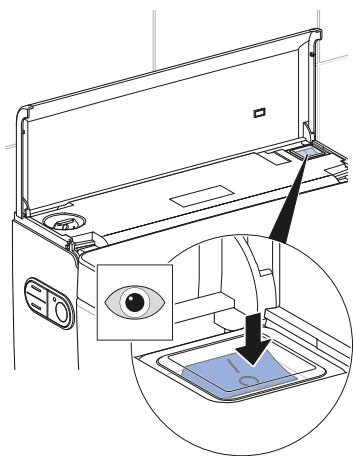
**i** Zwischen einem Aus- und Einschaltvorgang müssen mindestens 30 Sekunden vergehen, damit sich die Elektronik vollständig entladen kann.

**1** Schliessen Sie den WC-Deckel.

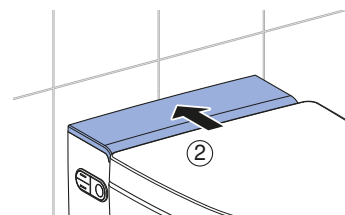
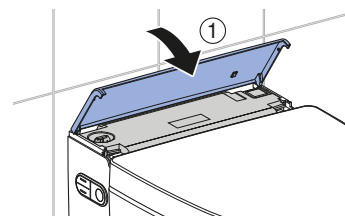
**2** Öffnen Sie die Designabdeckung.



**3** Betätigen Sie den Netzschalter.



**4** Schliessen Sie die Designabdeckung.





# So bedienen Sie das Gerät

---

## Erste Schritte

---



Wird ein Benutzer erkannt, werden automatisch die Grundeinstellungen aufgerufen.

→ Siehe „Grundeinstellungen ändern“, Seite 22

Während des Duschvorgangs können Sie jedoch den Duschvorgang Ihren individuellen Bedürfnissen anpassen.

Wenn Sie den Erfassungsbereich des Näherungssensors betreten,

- aktiviert sich das Orientierungslicht.
- hebt sich der WC-Deckel.
- erwärmt sich der WC-Sitzring.

Wenn Sie den Erfassungsbereich verlassen, schliesst sich der WC-Deckel nach einer Weile automatisch.

Das Gerät ist mit einer Benutzererkennung bei Belastung des WC-Sitzrings ausgestattet.

Wenn Sie sich auf den WC-Sitzring setzen,

- schaltet das Gerät die Duschfunktion frei.
- startet die Geruchsabsaugung.

Wenn Sie den WC-Sitzring verlassen:

- deaktiviert sich die Duschfunktion.
- deaktiviert sich die Föhnfunktion.

## Dauer des Duschvorgangs

Die Duschkdauer beträgt mehr als 30 Sekunden. Sie wird massgeblich durch die Duschstrahlstärke und die eingestellte Duschwassertemperatur beeinflusst.



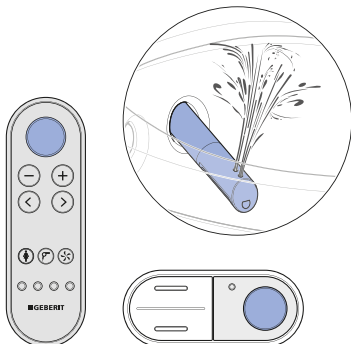
Nach einem vollständigen Duschzyklus benötigt das Gerät etwa 2 Minuten, um das Wasser im Warmwasserspeicher wieder zu erwärmen. In dieser Zeit steht warmes Wasser nur über die hintere Duschkdüse zur Verfügung.

## Analdusche benutzen

### Voraussetzung

- Sie sitzen auf dem WC-Sitzring.

- ▶ Drücken Sie einmal kurz die Taste <Dusche> am seitlichen Bedienfeld oder auf der Fernbedienung.



### Ergebnis

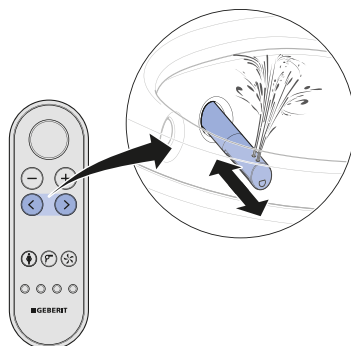
- ✓ Der Duschvorgang startet mit der Oszillierbewegung.

- i** Durch erneutes Drücken der Taste <Dusche> können Sie den Duschvorgang vorzeitig beenden.

## Oszillierbewegung der Analdusche aus- und einschalten

- i** Die Oszillierbewegung des Duscharsms erhöht die Reinigungswirkung.

- ▶ Drücken Sie gleichzeitiges die Pfeiltasten <links> und <rechts> um die Oszillierbewegung während des Duschvorgangs aus- und einzuschalten.



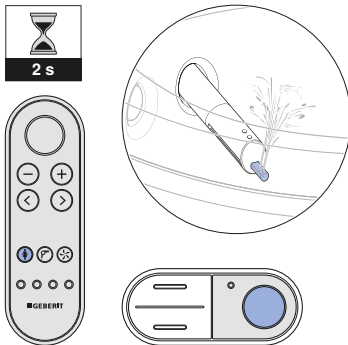
## Ladydusche benutzen

- i** Der weibliche Intimbereich ist eine sehr sensible Zone, die besonderer und umsichtiger Pflege bedarf. Um ein optimales Reinigungsergebnis zu erzielen, muss die Ladydusche auf Ihre ergonomischen Gegebenheiten eingestellt werden. Die Position der Duschküse und die Duschstrahlstärke müssen so gewählt werden, dass der Duschstrahl nicht in die Vagina eindringen kann.

### Voraussetzung

- Sie sitzen auf dem WC-Sitzring.

- ▶ Drücken Sie die Taste <Ladydusche> auf der Fernbedienung. Oder: Drücken Sie die Taste <Dusche> am seitlichen Bedienfeld für 2 Sekunden.



### Ergebnis

- ✓ Der Duschvorgang startet.

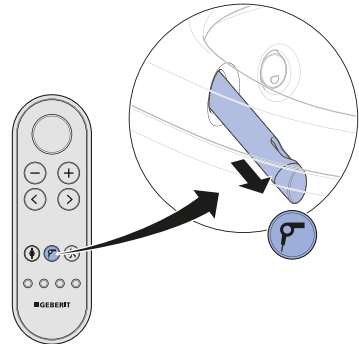
- i** Durch erneutes Drücken der Taste <Ladydusche> können Sie den Duschvorgang vorzeitig beenden.

## Föhn benutzen

### Voraussetzung

- Sie haben den Duschvorgang beendet.

- ▶ Drücken Sie die Taste <Föhn> auf der Fernbedienung.



### Ergebnis

- ✓ Der Föhnvorgang startet.

- i** Durch erneutes Drücken der Taste <Föhn> können Sie den Föhnvorgang vorzeitig beenden.

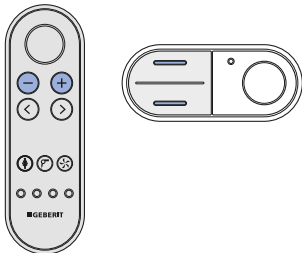
# Passen Sie den Duschvorgang Ihren Bedürfnissen an

## Duschstrahlstärke einstellen

### Voraussetzung

- Der Duschvorgang läuft gerade.

- ▶ Drücken Sie die Taste <oben> oder die Taste <+>, um die Duschstrahlstärke zu erhöhen. Drücken Sie die Taste <unten> oder die Taste <->, um die Duschstrahlstärke zu verringern.



### Ergebnis

- ✓ Der Duschstrahl wird stärker bzw. schwächer.

- i** Sie können die Duschstrahlstärke in 5 Stufen einstellen.

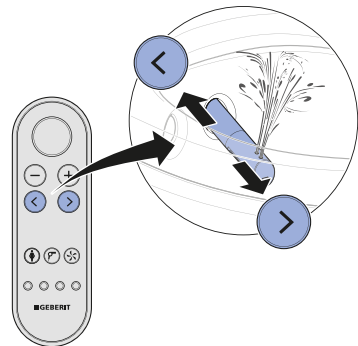
## Duscharmposition einstellen

- i** Weibliche Benutzer sollten die Duscharmposition der Duschfunktion optimal auf ihre ergonomischen Gegebenheiten einstellen, um den natürlichen Schutz des vaginalen Bereichs nicht zu beeinträchtigen.

### Voraussetzung

- Der Duschvorgang läuft gerade.

- ▶ Drücken Sie die Pfeiltasten auf der Fernbedienung, um den Duscharm zu positionieren.



### Ergebnis

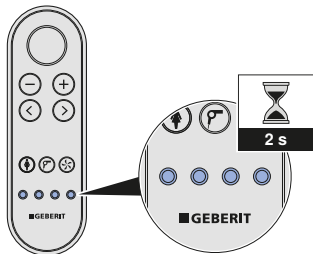
- ✓ Der Duscharm ist optimal eingestellt.

- i** Sie können die Duscharmposition in 5 Stufen einstellen.

## Schnellspeichern von Benutzerprofilen

---

- ▶ Drücken Sie eine der 4 Benutzerprofil-tasten für mehr als 2 Sekunden, um die aktuellen Einstellungen zu speichern.



- i** Folgende Funktionen können nur über die Rückseite der Fernbedienung eingestellt werden:

- WC-Sitz-Heizung
- Duschwassertemperatur
- Warmlufttemperatur

→ Siehe „Benutzerprofile erstellen“, Seite 25

## Speichern des persönlichen Benutzerprofils in der Geberit AquaClean App

---

- i** Das Speichern des Benutzerprofils in der Geberit AquaClean App erfordert keine Aktivierung der Benutzererkennung, solange Sie sich im Erfassungsbereich des Dusch-WCs befinden.

### Voraussetzung

- Die aktuelle Version der Geberit AquaClean App ist auf Ihrem Smartphone installiert.
- Die Geberit AquaClean App wird ausgeführt.
- Sie befinden sich im Erfassungsbereich des Dusch-WCs.

- ▶ Speichern Sie die Einstellungen in der Geberit AquaClean App.

### Ergebnis

- ✓ Das persönliche Benutzerprofil ist auf Ihrem Smartphone gespeichert.
- ✓ Die Einstellungen gelten für alle gekoppelten Dusch-WCs.

## Was passiert nach der Benutzung?

Nach der Benutzung wird das Gerät automatisch für eine erneute Benutzung vorbereitet:

- Die Duschküse und die Ladydüse werden intensiv gespült.
- Der WC-Deckel schliesst sich nach einer Weile automatisch.
- Das Gerät wird in den Energiesparmodus versetzt.

- i** Ist der WC-Sitzring aufgeklappt, so wird er automatisch durch den WC-Deckel geschlossen.

# So programmieren Sie das Gerät

## Übersicht über die Programmiermöglichkeiten

Die Systemeinstellungen können über die Rückseite der Fernbedienung eingestellt werden. Die folgenden Hauptmenüs stehen zur Verfügung:

- [Grundeinstellungen]
- [Profileinstellungen]
- [Wartung und Pflege]

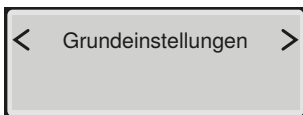
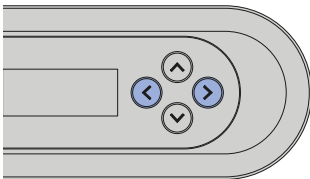


- Durch Drücken einer beliebigen Taste auf der Rückseite der Fernbedienung wird das Display aktiviert. Das Display deaktiviert sich nach 30 Sekunden selbstständig, um die Batterie zu schonen.
- Durch Drücken der Pfeiltaste <oben> für mehr als 2 Sekunden wird zum Menü [Grundeinstellungen] zurückgesprungen.

## Grundeinstellungen ändern

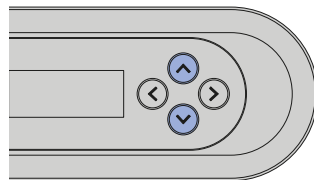
1

Rufen Sie das Hauptmenü [Grundeinstellungen] über die Pfeiltasten <links>/<rechts> auf der Rückseite der Fernbedienung auf.

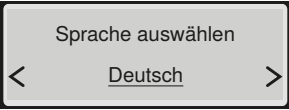
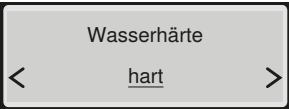


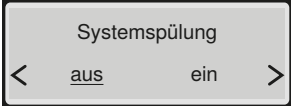
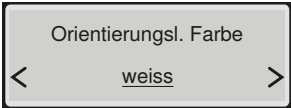
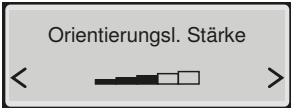
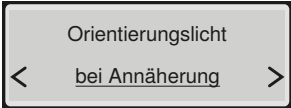
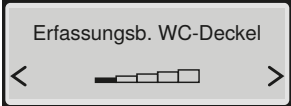
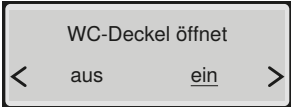
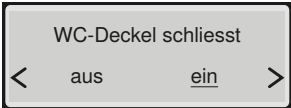
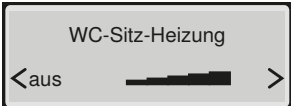
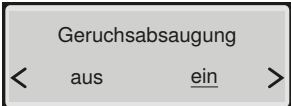
2

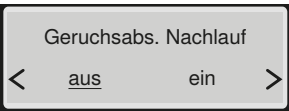
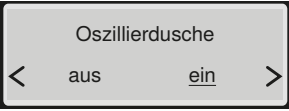
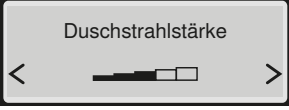
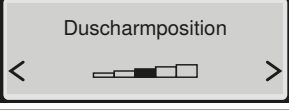
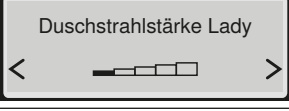
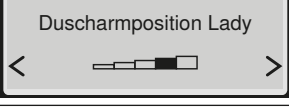
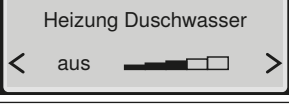
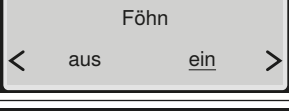
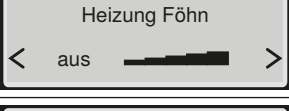
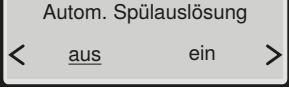
Benutzen Sie die Pfeiltasten <oben>/<unten>, um zum nächsten Menüpunkt zu gelangen.



Zum Speichern der geänderten Einstellungen muss das Menü vollständig durchlaufen werden, bis das Hauptmenü wieder im Display erscheint.

Anzeige im Display	Hinweis
	Sprache der Anzeige auswählen
	Einstellbare Härtegrade: hart/mittel/weich → Siehe „Entkalkungsmeldung des Geräts“, Seite 43

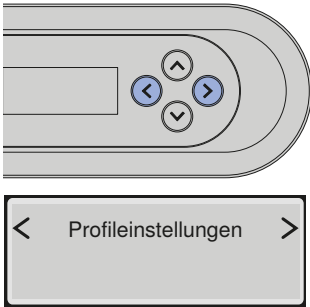
Anzeige im Display	Hinweis
	<p>[ein] = Die Systemspülung startet, sobald ein Benutzer auf dem WC erkannt wird.          [aus] = Die Systemspülung startet vor dem Duschvorgang, sobald die Taste &lt;Dusche&gt; gedrückt wird. Ist die Systemspülung ausgeschaltet, beträgt die Spüldauer vor dem Duschvorgang ca. 15 Sekunden.</p>
	<p>Farben des Orientierungslichts:          Weiss/Blau/Türkis/Magenta/Orange/Gelb/Warmweiss</p>
	<p>Helligkeitseinstellung des Orientierungslichts</p>
	<p>[ein] = Das Orientierungslicht leuchtet permanent.          [aus] = Das Orientierungslicht ist deaktiviert.          [bei Annäherung] = Das Orientierungslicht schaltet sich automatisch ein, sobald ein Benutzer erfasst wird.          [bei Dunkelh]. = Das Orientierungslicht schaltet sich bei niedriger Umgebungshelligkeit ein, sobald ein Benutzer erfasst wird.</p>
	<p>Sensoreichweite des Deckelhebers</p>
	<p>[ein] = Der WC-Deckel öffnet automatisch.          [aus] = Der WC-Deckel öffnet nicht automatisch.</p>
	<p>[ein] = Der WC-Deckel schliesst automatisch.          [aus] = Der WC-Deckel schliesst nicht automatisch.</p>
	<p>Temperatureinstellung der WC-Sitz-Heizung</p>
	<p>[ein] = Die Geruchsabsaugung startet, sobald ein Benutzer auf dem WC erkannt wird.          [aus] = Die Geruchsabsaugung ist deaktiviert.</p>

Anzeige im Display	Hinweis
	<p>[ein] = Die Geruchsabsaugung läuft für 2 Minuten nach.  [aus] = Die Geruchsabsaugung läuft nicht nach.</p>
	<p>[ein] = Die Oszillierbewegung des Duscharms ist aktiviert.  [aus] = Die Oszillierbewegung des Duscharms ist deaktiviert.</p>
	Duschstrahlstärke der Analdusche
	Duscharmposition der Analdusche
	Duschstrahlstärke der Ladydusche
	Duscharmposition der Ladydusche
	Temperatureinstellung des Duschwassers
	<p>[ein] = Die Föhnfunktion startet nach der Duschfunktion automatisch.  [aus] = Die Föhnfunktion ist deaktiviert.</p>
	Temperatureinstellung des Föhns
	Dieses Menü erscheint nur, wenn das optional erhältliche Schnittstellenmodul zur externen Spülauslösung installiert ist.

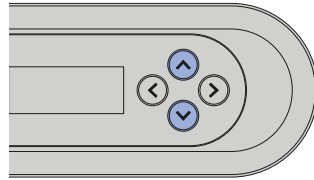


## Benutzerprofile erstellen


- 1** Rufen Sie das Hauptmenü [Profileinstellungen] über die Pfeiltasten <links>/<rechts> auf der Rückseite der Fernbedienung auf.

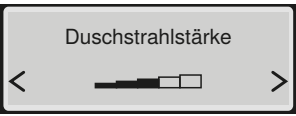

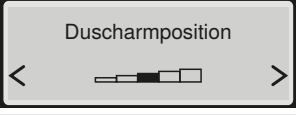

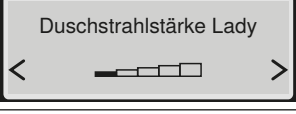

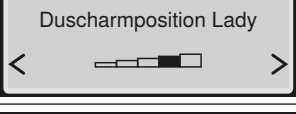
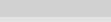
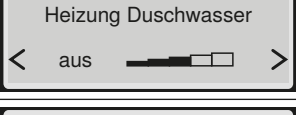

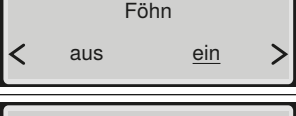
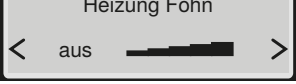



- 2** Wählen Sie über die Pfeiltasten <oben>/<unten> die Einstellungen, die Sie ändern möchten.



- i** Zum Speichern der geänderten Einstellungen muss das Menü vollständig durchlaufen werden, bis das Hauptmenü wieder im Display erscheint.

Anzeige im Display	Hinweis
<p>Auswahl Benutzerprofil &lt; 1 2 3 4 &gt;</p>	Entspricht den Benutzerprofil-tasten auf der Vorderseite der Fernbedienung
<p>Systemspülung &lt; <u>aus</u> ein &gt;</p>	[ein] = Die Systemspülung startet, sobald ein Benutzer auf dem WC erkannt wird. [aus] = Die Systemspülung startet vor dem Duschvorgang, sobald die Taste <Dusche> gedrückt wird. Ist die Systemspülung ausgeschaltet, beträgt die Spüldauer vor dem Duschvorgang ca. 15 Sekunden.
<p>WC-Sitz-Heizung &lt; aus  &gt;</p>	Temperatureinstellung der WC-Sitz-Heizung
<p>Geruchsabsaugung &lt; aus <u>ein</u> &gt;</p>	[ein] = Die Geruchsabsaugung startet, sobald ein Benutzer auf dem WC erkannt wird. [aus] = Die Geruchsabsaugung ist deaktiviert.
<p>Oszillierdusche &lt; aus <u>ein</u> &gt;</p>	[ein] = Die Oszillierbewegung des Duscharms ist aktiviert. [aus] = Die Oszillierbewegung des Duscharms ist deaktiviert.

Anzeige im Display	Hinweis
 <p>Duschstrahlstärke</p> <p>&lt;  &gt;</p>	Duschstrahlstärke der Analdusche
 <p>Duscharmposition</p> <p>&lt;  &gt;</p>	Duscharmposition der Analdusche
 <p>Duschstrahlstärke Lady</p> <p>&lt;  &gt;</p>	Duschstrahlstärke der Ladydusche
 <p>Duscharmposition Lady</p> <p>&lt;  &gt;</p>	Duscharmposition der Ladydusche
 <p>Heizung Duschwasser</p> <p>&lt; aus  &gt;</p>	Temperatureinstellung des Duschwassers
 <p>Föhn</p> <p>&lt; aus ein &gt;</p>	[ein] = Die Föhnfunktion startet nach der Duschfunktion automatisch. [aus] = Die Föhnfunktion ist deaktiviert.
 <p>Heizung Föhn</p> <p>&lt; aus  &gt;</p>	Temperatureinstellung des Föhns

# Gerät reinigen und entkalken

## Reinigung beschichteter WC-Keramiken

Die WC-Keramik hat eine besondere Beschichtung. Durch diese Beschichtung ziehen sich Wassertropfen kugelförmig zusammen und perlen sehr gut ab. Rückstände wie Kalk und Schmutz werden in den Wassertropfen eingeschlossen und einfach mit weggespült. Dieser Effekt ist besonders umweltfreundlich, da keine aggressiven WC-Reiniger mehr erforderlich sind.

## Pflege und Reinigung glatter Oberflächen

Alle glatten Oberflächen lassen sich mit Wasser und einem flüssigen, hautfreundlichen, milden Reinigungsmittel hygienisch reinigen.



Aggressive und scheuernde Reinigungsmittel können die Oberfläche beschädigen. Setzen Sie ausschliesslich flüssige, hautfreundliche, milde Reinigungsmittel ein. Das Geberit AquaClean Reinigungsset (Art.-Nr. 242.547.00.1) enthält ein Reinigungsmittel, das gebrauchsfertig und optimal auf alle Geberit AquaClean Oberflächen abgestimmt ist.

## Automatischer Wasseraustausch

Wurde das Dusch-WC für mehr als 2 Monate nicht benutzt, wird das Gerät nach dem Einschalten mit Frischwasser gespült. Damit wird die Qualität des Duschwassers vor der Benutzung sichergestellt.

## Allgemeine Reinigungsempfehlung

Reinigungsintervall	Reinigungstätigkeit
Täglich	<ul style="list-style-type: none"><li>▶ Wassertropfen mit einem weichen, fusselfreien Tuch entfernen, um Kalkflecken zu vermeiden.</li></ul>
Wöchentlich	<ul style="list-style-type: none"><li>▶ Alle Oberflächen und Ecken gründlich reinigen. → Siehe „WC-Deckel und Gehäuse reinigen“, Seite 35</li><li>▶ Duschküse prüfen und bei Bedarf reinigen. → Siehe „Föhnarm und Duschküse reinigen“, Seite 38</li><li>▶ Duschküse unter fließendem Wasser ausspülen, um Fremdstoffe zu entfernen.</li></ul>
Monatlich	<ul style="list-style-type: none"><li>▶ WC-Keramik mit Geberit AquaClean Reinigungsmittel reinigen. → Siehe „Spülbereich der WC-Keramik reinigen“, Seite 41</li></ul>

## Gezielte Desinfektion

Eine Desinfektion ist nur empfohlen, wenn eine konkrete Ansteckungsgefahr durch Krankheitserreger gegeben ist.

---

### ACHTUNG

#### Oberflächenschäden durch aggressive Desinfektionsmittel

- ▶ Ausschliesslich Desinfektionsmittel auf Alkoholbasis einsetzen, die auch für die Hand- und Hautdesinfektion geeignet sind.
- ▶ Sicherheitshinweise des Herstellers im Umgang mit gefährlichen Stoffen beachten.

Desinfektionsart	Desinfektionsvorgang
<b>Nasse Wischdesinfektion</b> Anzuwenden auf glatten Oberflächen, die abgerieben werden können	<ul style="list-style-type: none"><li>▶ Oberflächen komplett mit Desinfektionsmittel benetzen.</li><li>▶ Desinfektionsmittel gemäss Herstellerangaben einwirken lassen.</li><li>▶ Oberflächen anschliessend mit Einmaltüchern abreiben.</li></ul>
<b>Sprühdesinfektion</b> Anzuwenden nur auf schwer zugänglichen Oberflächen, die nicht abgerieben werden können	<ul style="list-style-type: none"><li>▶ Schwer zugängliche Oberfläche mit dem Desinfektionsmittel nass einsprühen.</li><li>▶ Desinfektionsmittel gemäss Herstellerangaben einwirken lassen.</li></ul>

## Geeignete Reinigungsmittel und Reinigungsgeräte

---

### ACHTUNG

#### Geräteschäden durch aggressive Entkalkungsmittel

- ▶ Ausschliesslich Geberit AquaClean Entkalkungsmittel in das Gerät füllen.






---


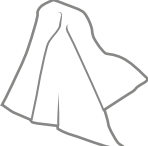

### ACHTUNG

#### Oberflächenschäden durch aggressive und scheuernde Reinigungsmittel

- ▶ Geberit AquaClean Reinigungsmittel verwenden.

Das Geberit AquaClean Reinigungssset enthält ein Reinigungsmittel, das gebrauchsfertig und optimal auf alle Geberit AquaClean Oberflächen abgestimmt ist.

Symbol	Eigenschaften geeigneter Reinigungsmittel
	Hautverträglich
	Schwach sauer, zum Beispiel stark verdünnte Zitronensäure
	Schwach schaumbildend
	Flüssig
	Wasserverdünnbar

Symbol	Geeignete Reinigungsgeräte
	Weiche, feinporige Schwämme
	Staubfreie, weiche und fusselfreie Tücher
	WC-Bürste

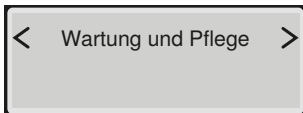
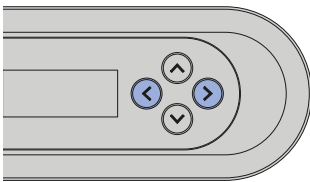
## Hauptmenü Wartung und Pflege



- Durch Drücken einer beliebigen Taste auf der Rückseite der Fernbedienung wird das Display aktiviert. Das Display deaktiviert sich nach 30 Sekunden selbstständig, um die Batterie zu schonen.
- Durch Drücken der Pfeiltaste <oben> für mehr als 2 Sekunden wird zum Menü [Grundeinstellungen] zurückgesprungen.

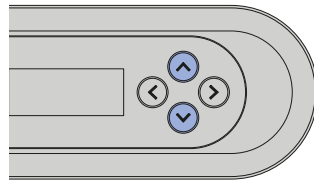
1

Rufen Sie das Hauptmenü [Wartung und Pflege] über die Pfeiltasten <links>/<rechts> auf der Rückseite der Fernbedienung auf.



2

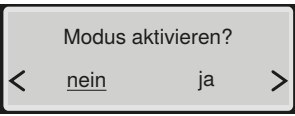
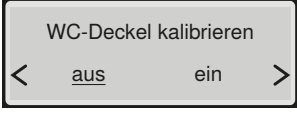


Benutzen Sie die Pfeiltasten oben/ unten, um zum nächsten Menüpunkt zu gelangen.



Zum Speichern der geänderten Einstellungen muss das Menü vollständig durchlaufen werden, bis das Hauptmenü wieder im Display erscheint.

Anzeige im Display	Hinweis
Nächste Entkalkung in ddd Tagen	Anzeige in Tagen bis zur nächsten Entkalkung
Gerät jetzt entkalken? < nein ja >	[ja] = Entkalkung starten. → Siehe „Gerät entkalken“, Seite 33. [nein] = Weiter mit Menü [Geräteinfo anzeigen]
Entkalkungsmittel einfüllen	

Anzeige im Display	Hinweis
<div style="border: 1px solid black; padding: 5px; text-align: center;">           Entkalkung starten?            &lt;    <u>nein</u>            ja    &gt;         </div>	Der Entkalkungsvorgang sollte nach Einfüllen des Entkalkungsmittels nicht abgebrochen werden, da dieses sonst ungenutzt ausgespült wird. Das Display zeigt [Gerät wird gespült...] an.
<div style="border: 1px solid black; padding: 5px; text-align: center;">           Entkalkung dauert            noch mm Minuten         </div>	Statusmeldung des automatischen Entkalkungsvorgangs
<div style="border: 1px solid black; padding: 5px; text-align: center;">           Filter ersetzt?            &lt;    <u>nein</u>            ja    &gt;         </div>	Bestätigung des Filterersatzes. → Siehe „Keramikwabenfilter ersetzen“, Seite 40. [ja] = Filter ersetzt [nein] = Weiter mit Menü [Geräteinfo anzeigen]
<div style="border: 1px solid black; padding: 5px; text-align: center;">           Geräteinfo anzeigen            &lt;    <u>nein</u>            ja    &gt;         </div>	[ja] = Anzeige der Geräteinformationen [nein] = Weiter mit Menü [Fehlermeldung]
<div style="border: 1px solid black; padding: 5px; text-align: center;">           Gerätetyp            AquaClean Mera Comfort         </div>	Typ/Ausstattungsvariante
<div style="border: 1px solid black; padding: 5px; text-align: center;">           Artikelnummer            146.xxx.xxx         </div>	Geberit Artikelnummer
<div style="border: 1px solid black; padding: 5px; text-align: center;">           Seriennummer            HBxxxxxxxxxx         </div>	Seriennummer des Geräts (ist im Servicefall erforderlich)
<div style="border: 1px solid black; padding: 5px; text-align: center;">           Inbetriebnahmedatum            dd.mm.yyyy         </div>	Tag des ersten Einschaltens
<div style="border: 1px solid black; padding: 5px; text-align: center;">           Fehlermeldung            xxxxx         </div>	Ein Fehlercode wird nur im Fehlerfall angezeigt. → Siehe „Status-LED am seitlichen Bedienfeld“, Seite 42.
<div style="border: 1px solid black; padding: 5px; text-align: center;">           Vorführmodus            &lt;    <u>aus</u>            ein    &gt;         </div>	[ein] = Vorführmodus einschalten [aus] = Weiter mit Menü [WC-Deckel kalibrieren]

Anzeige im Display	Hinweis
 <p>Modus aktivieren? &lt; <u>nein</u> ja &gt;</p>	Sicherheitsabfrage zur Aktivierung des Vorführmodus
 <p>WC-Deckel kalibrieren &lt; <u>aus</u> ein &gt;</p>	Sicherheitsabfrage zur Einstellung des Öffnungswinkels des WC-Deckels
 <p>WC-Deckel-Position &lt;  &gt;</p>	Öffnungswinkel des WC-Deckels



## Gerät entkalken

Informationen zur Entkalkung:

- Eine Entkalkung ist mindestens einmal pro Jahr erforderlich, je nach Anzahl Duschzyklen auch häufiger.
- Während des Entkalkungsvorgangs kann das Gerät ohne Dusch-WC-Funktionen weiter benutzt werden.
- Der Entkalkungsvorgang dauert bis zu 40 Minuten. Während dieser Zeit leuchtet die LED orange, und der Entkalkungsstatus kann über das Display abgefragt werden. Sobald die orange LED erlischt, ist die Duschfunktion wieder betriebsbereit.

## ACHTUNG

### Geräteschäden durch aggressive Entkalkungsmittel

- ▶ Ausschliesslich Geberit AquaClean Entkalkungsmittel in das Gerät füllen.

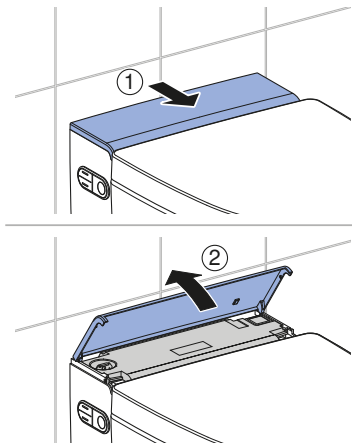


Der Entkalkungsvorgang sollte nach Einfüllen des Entkalkungsmittels nicht abgebrochen werden, da dieses sonst ungenutzt ausgespült wird. Das Display zeigt [Gerät wird gespült ...] an.

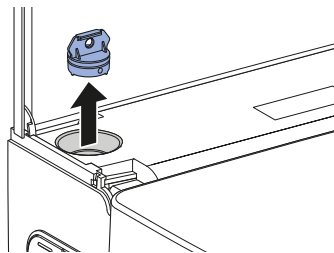
### Voraussetzung

- Die LED am Bedienfeld leuchtet rot oder blinkt rot.
- Auf Tastendruck zeigt das Display auf der Rückseite der Fernbedienung [Gerät jetzt entkalken] an.

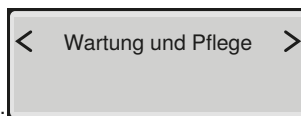
- 1 Öffnen Sie die Designabdeckung.



- 2 Entfernen Sie den Stopfen.

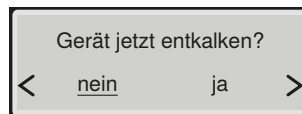


- 3 Rufen Sie das Hauptmenü [Wartung und Pflege] über die Tasten auf der Rückseite der Fernbedienung



auf.

- 4 Wählen Sie über die Pfeiltaste <unten> den Menüpunkt [Gerät jetzt entkalken?] aus.

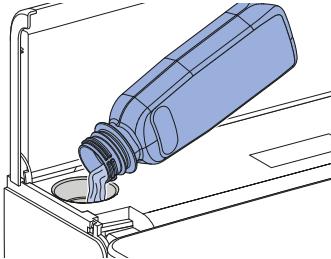


- 5** Wählen Sie über die Pfeiltasten <ja> aus.

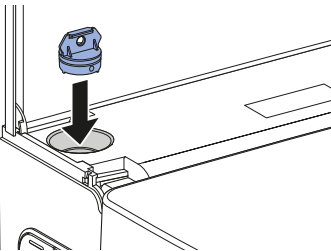
✓ Auf dem Display erscheint

Entkalkungsmittel  
einfüllen

- 6** Füllen Sie eine Flasche (125 ml) Geberit AquaClean Entkalkungsmittel in die Einfüllöffnung ein.

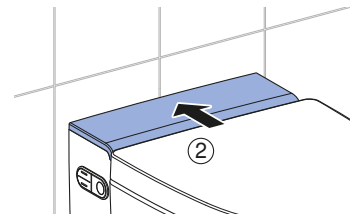
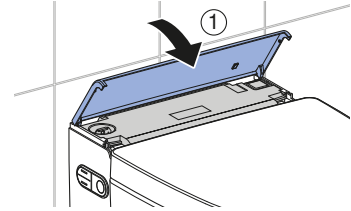


- 7** Setzen Sie den Stopfen wieder ein.



- 8** Entfernen Sie Spritzer des Entkalkungsmittels sofort mit einem feuchten Tuch.

- 9** Schliessen Sie die Designabdeckung.



- 10** Starten Sie über die Pfeiltaste den Entkalkungsvorgang.

Entkalkung starten?

< nein ja >

✓ Auf dem Display erscheint eine Statusmeldung, die die Dauer des Entkalkungsvorgangs anzeigt.

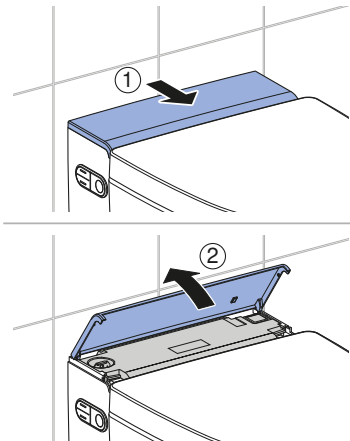
Entkalkung dauert  
noch mm Minuten

✓ Die LED am Bedienfeld leuchtet bis zum Ende des Entkalkungsvorgangs orange.

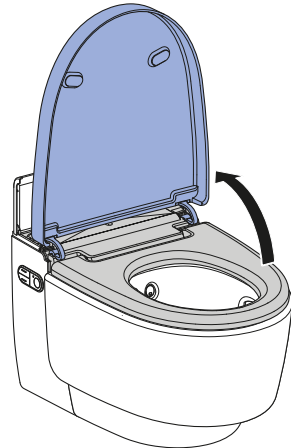
## WC-Deckel und Gehäuse reinigen

**i** Achten Sie darauf, die Oberflächen nicht zu zerkratzen. Legen Sie die Komponenten stets auf einer weichen, nicht kratzenden Unterlage ab.

**1** Öffnen Sie die Designabdeckung.

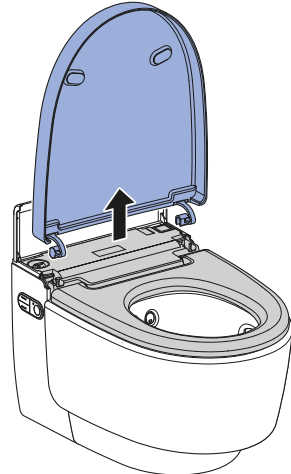


**2** Heben Sie den WC-Deckel leicht an, um den Deckelheber zu aktivieren.



✓ Der WC-Deckel hebt sich langsam und stoppt in vertikaler Position.

**3** Heben Sie den WC-Deckel vertikal aus seiner Position.



**4** Sprühen Sie die Oberflächen mit Geberit AquaClean Reinigungsmittel ein.

---

**5** Wischen Sie die Oberflächen mit einem weichen, fusselfreien Tuch feucht ab.

---

**6** Trocknen Sie die Oberflächen anschliessend mit einem weichen, fusselfreien Tuch ab.

---

**7** Setzen Sie das Gerät nach der Reinigung in umgekehrter Reihenfolge wieder zusammen.

## WC-Deckel lässt sich nicht einsetzen

Der Schliessmechanismus des Deckelhebers wurde aktiviert, ohne dass der WC-Deckel installiert war.

---

**1** Drücken Sie die Taste <Dusche> an der Fernbedienung, um die Scharnierstellung zurückzusetzen.

---

**2** Setzen Sie den WC-Deckel vertikal ein.

---

**3** Drücken Sie die Taste <Dusche> an der Fernbedienung erneut, um den WC-Deckel zu schliessen.

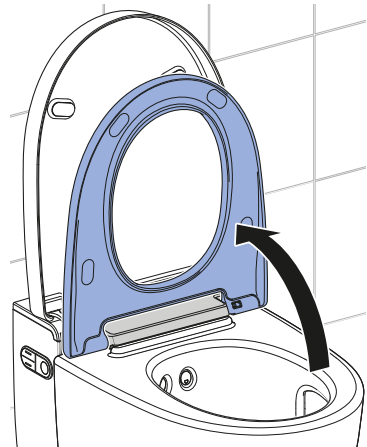
## WC-Sitzring reinigen

Zur leichten Reinigung kann der WC-Sitzring mit wenigen Handgriffen demontiert werden.

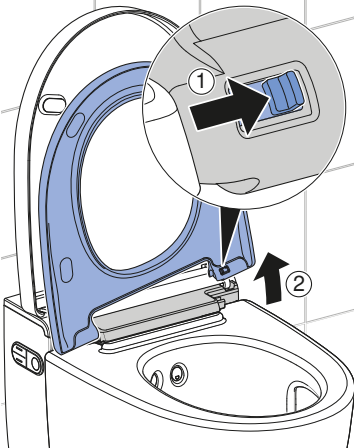
**i** Achten Sie darauf, die Oberflächen nicht zu zerkratzen. Legen Sie die Komponenten stets auf einer weichen, nicht kratzenden Unterlage ab.

---

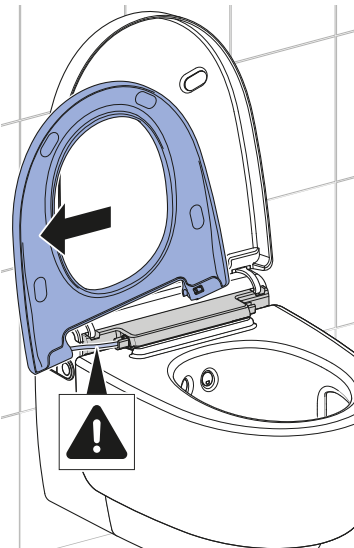
**1** Stellen Sie den WC-Sitzring vertikal.



- 2** Schieben Sie den Entriegelungsknopf nach rechts, und heben Sie den WC-Sitzring aus der rechten Halterung.



- 3** Schieben Sie den WC-Sitzring aus dem linken Scharnier. Achten Sie bei der Demontage und der Reinigung darauf, das Kabel nicht zu knicken oder zu beschädigen.



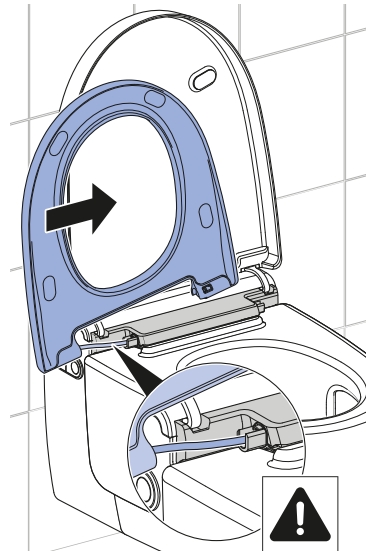
✓ Der WC-Sitzring ist demontiert und kann gereinigt werden.

- 4** Sprühen Sie die Oberflächen mit Geberit AquaClean Reinigungsmittel ein.

- 5** Wischen Sie die Oberflächen mit einem weichen, fusselfreien Tuch feucht ab.

- 6** Trocknen Sie die Oberflächen anschließend mit einem weichen, fusselfreien Tuch ab.

- 7** Setzen Sie das Gerät nach der Reinigung in umgekehrter Reihenfolge wieder zusammen. Achten Sie darauf, dass das Kabel korrekt in das Gerät zurückgeleitet und dabei nicht geknickt oder beschädigt wird.

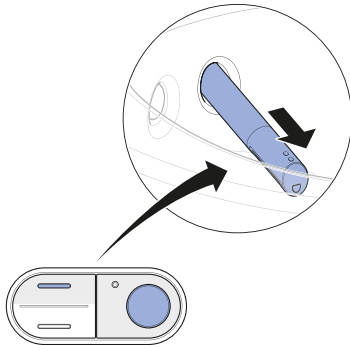


## Föhnarm und Duschküpe reinigen



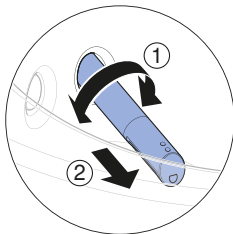
- Zur Reinigung ein weiches, fusselfreies Tuch benutzen.
- Geberit AquaClean Reinigungsmittel ist für alle Oberflächen des Geräts besonders gut geeignet.

- 1 Öffnen Sie den WC-Deckel.
- 2 Stellen Sie den WC-Sitzring vertikal.
- 3 Drücken Sie gleichzeitig die Taste <oben> und die Taste <Dusche>.

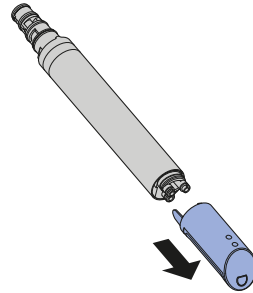


✓ Der Duscharm fährt vollständig aus.

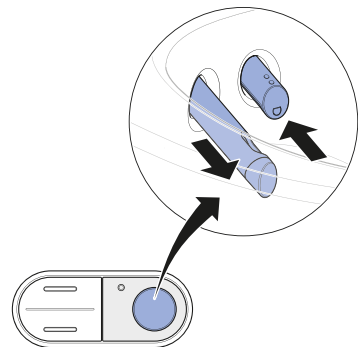
- 4 Drehen Sie den Duscharm in eine beliebige Richtung, und ziehen Sie ihn heraus.



- 5 Ziehen Sie die Duschküpe zur Reinigung und Entkalkung ab.

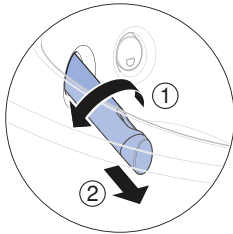


- 6 Ersetzen Sie die Duschküpe, falls sie sich nicht mehr vollständig reinigen und entkalken lässt.
- 7 Sprühen Sie den Duscharm mit Geberit AquaClean Reinigungsmittel ein. Spülen Sie den Duscharm anschließend mit Wasser ab.
- 8 Trocknen Sie beide Teile sorgfältig, bevor Sie den Duscharm wieder zusammensetzen und montieren.
- 9 Drücken Sie die Taste <Dusche>, um den Föhnarm auszufahren.

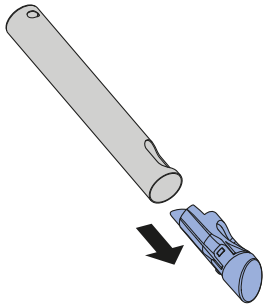


✓ Der Duscharm fährt ein, und der Föhnarm fährt aus.

- 
- 10** Entriegeln Sie den Föhnarm durch eine 90°-Drehung nach links. Ziehen Sie den Föhnarm heraus.



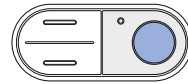
- 
- 11** Drücken Sie den Entriegelungsknopf auf der Rückseite des Föhnarms, und ziehen Sie die Föhndüse heraus.



- 
- 12** Reinigen Sie den Föhnarm und die Föhndüse. Trocknen Sie beide Teile sorgfältig, bevor Sie den Föhnarm wieder montieren.

- 
- 13** Ersetzen Sie die Föhndüse, falls sie sich nicht mehr vollständig reinigen lässt.

- 
- 14** Drücken Sie die Taste <Dusche> auf dem seitlichen Bedienfeld.



✓ Der Föhnarm fährt vollständig ein.

---

#### Ergebnis

- ✓ Der Reinigungsvorgang ist abgeschlossen.

## Keramikwabenfilter ersetzen



### VORSICHT

#### Mögliche

#### Gesundheitsgefährdung

Verunreinigungen im Filter können zur Belastung der Atemluft führen.

- Filter jährlich ersetzen.



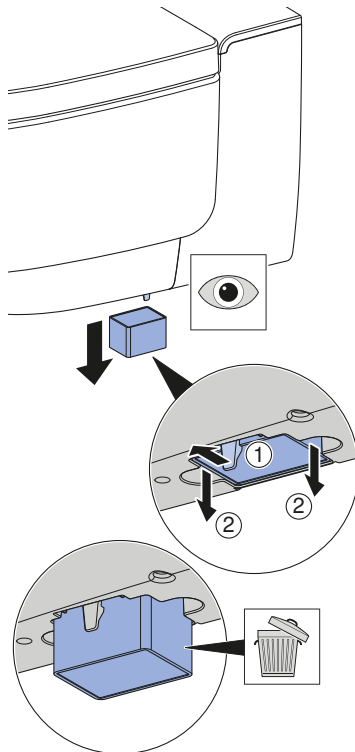
Der Keramikwabenfilter befindet sich auf der rechten Unterseite des Geräts. Er ist mit einer Schnappfeder gesichert.

### Voraussetzung

- Die LED am Bedienfeld leuchtet grün.
- Auf Tastendruck zeigt das Display auf der Rückseite der Fernbedienung [Filter ersetzen] an.

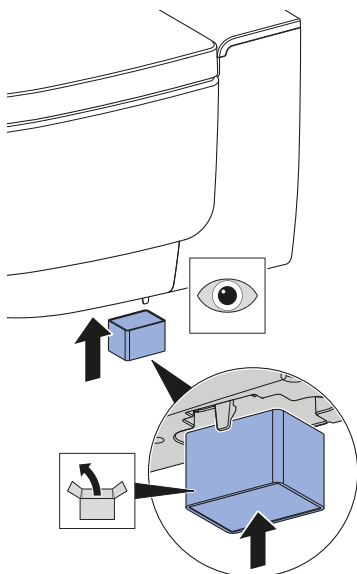
1

Biegen Sie die Schnappfeder leicht zur Seite, um den Keramikwabenfilter zu entsichern. Ziehen Sie gleichzeitig den verbrauchten Filter aus der Halterung.



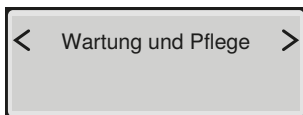


- 2** Setzen Sie den neuen Filter ein.



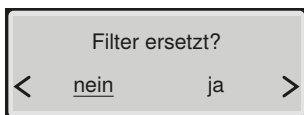
- ✓ Die Schnappfeder sichert den neuen Filter.

- 3** Rufen Sie das Hauptmenü [Wartung und Pflege] über die Tasten auf der Rückseite der Fernbedienung



auf.

- 4** Wählen Sie über die Pfeiltaste <unten> den Menüpunkt [Filter ersetzt?] aus.



- 5** Wählen Sie über die Pfeiltasten <ja> aus.

### Ergebnis

- ✓ Die Geruchsneutralisation funktioniert wieder.

## Spülbereich der WC-Keramik reinigen

- 1** Sprühen Sie die WC-Keramik mit Geberit AquaClean Reinigungsmittel ein, und lassen Sie das Reinigungsmittel einige Minuten einwirken.
- 2** Spülen Sie die WC-Keramik abschliessend mit Wasser nach.
- 3** Entfernen Sie hartnäckige Verschmutzungen mit einer WC-Bürste.

# So beheben Sie Störungen

---

## Status-LED am seitlichen Bedienfeld

Die LED am seitlichen Bedienfeld informiert Sie über den aktuellen Gerätestatus. Dadurch kann der aktuelle Zustand des Geräts abgelesen werden.

LED	Beschreibung
Leuchtet nicht	Die Heizung ist ausgeschaltet / der Energiesparmodus ist aktiv.
Leuchtet blau	Die Heizung ist eingeschaltet.
Blinkt blau	Das Gerät initialisiert sich nach dem Einschalten.
Leuchtet rot	Das Gerät muss entkalkt werden. → Siehe „Gerät entkalken“, Seite 33.
Leuchtet grün	Der Keramikwabenfilter muss ersetzt werden. → Siehe „Keramikwabenfilter ersetzen“, Seite 40.
Blinkt rot	Eine Störungsmeldung liegt vor. ▶ Zeigt das Display auf der Fernbedienung [Fehlermeldung] an: Kundendienst kontaktieren. ▶ Zeigt das Display auf der Fernbedienung [Gerät jetzt entkalken?]: → Siehe „Gerät entkalken“, Seite 33.
Leuchtet orange	Das Gerät entkalkt gerade. Die Benutzung des Dusch-WCs ist für die Dauer des Entkalkungsvorgangs nicht möglich.
Blinkt orange	Der Wasseraustausch wird durchgeführt. → Siehe „Automatischer Wasseraustausch“, Seite 27.

## Entkalkungsmeldung des Geräts

Während der Montage wurde das Gerät auf die lokale Wasserhärte entsprechend der folgenden Tabelle eingestellt. Durch diese Anpassung werden unnötige Entkalkungsvorgänge vermieden und die Umwelt geschont. Trotzdem ist eine regelmässige Entkalkung des Geräts erforderlich.

Bereich	°fH	°dH	°eH
weich	≤ 15	≤ 8	≤ 11
mittel	15–25	8–14	11–18
hart	> 25	> 14	> 18



Das Gerät kann normal weiter benutzt werden, wenn die Aufforderung zum Entkalken des Geräts auf dem Display mit [Nein] abgelehnt wird. Eine Entkalkung sollte bald durchgeführt werden.

Häufigkeit	Meldung	Fehlerbehebung
Mindestens einmal im Jahr	<ul style="list-style-type: none"> <li>Die LED am Bedienfeld leuchtet rot.</li> <li>Das Display zeigt [Gerät jetzt entkalken?] an.</li> </ul>	<ul style="list-style-type: none"> <li>Wählen Sie auf dem Display [ja], und führen Sie eine Entkalkung durch.</li> </ul>
Maximale Anzahl Duschzyklen in Abhängigkeit zur Wasserhärte erreicht		
Doppelte Maximalanzahl Duschzyklen in Abhängigkeit zur Wasserhärte erreicht	<ul style="list-style-type: none"> <li>Die LED am Bedienfeld blinkt rot.</li> <li>Das Display zeigt [Gerät jetzt entkalken?] an.</li> </ul>	<p><b>Voraussetzung</b></p> <ul style="list-style-type: none"> <li>Ein Duschvorgang ist ohne Entkalkung nicht mehr möglich.</li> <li>Wählen Sie auf dem Display [ja], und führen Sie eine Entkalkung durch.</li> </ul>

## Das Dusch-WC ist ohne Funktion

Die nachfolgende Tabelle hilft Ihnen bei der Fehlersuche, wenn das Dusch-WC keine Funktion aufweist.



### GEFAHR

#### Lebensgefahr durch elektrischen Schlag

- ▶ Gerät nicht öffnen.
- ▶ Gerät nicht selbst reparieren.
- ▶ Gerät nicht modifizieren.
- ▶ Beschädigtes Netzkabel nicht selbst ersetzen.



Das Dusch-WC kann auch im Störfall als normales WC benutzt werden. Der Duscharm und der Föhnarm müssen vollständig eingefahren sein. Die WC-Spülung lösen Sie wie gewohnt durch die Tasten am Spülkasten aus.



Sollte das Gerät defekt sein, schalten Sie es über den Netzschalter aus.

Schritt	Problembeschreibung	Fehlerbehebung
1	Das Dusch-WC und die Status-LED am Bedienfeld sind ohne Funktion.	<ul style="list-style-type: none"> <li>▶ Netzstecker einstecken (falls vorhanden).</li> <li>▶ Netzschalter in Stellung „ON“ bringen.</li> </ul> <p><b>Ergebnis</b> ✓ Das Gerät initialisiert sich neu.</p>
2	Die Sicherung oder der Fehlerstromschutzschalter im elektrischen Verteiler löst einmalig aus.	<ul style="list-style-type: none"> <li>▶ Sicherung im elektrischen Verteiler ersetzen oder zurücksetzen.</li> <li>▶ Fehlerstromschutzschalter im elektrischen Verteiler zurücksetzen.</li> </ul> <p><b>Ergebnis</b> ✓ Das Gerät initialisiert sich nach dem Einschalten neu. Eine Benutzung des Geräts löst keine Sicherung oder keinen Fehlerstromschutzschalter aus.</p>
3	Die Sicherung oder der Fehlerstromschutzschalter im elektrischen Verteiler löst bei der Benutzung des Geräts wiederholt aus.	<ul style="list-style-type: none"> <li>▶ Sicherung oder Fehlerstromschutzschalter im elektrischen Verteiler ersetzen oder zurücksetzen.</li> <li>▶ Netzstecker ausstecken (falls vorhanden).</li> <li>▶ Kundendienst kontaktieren.</li> </ul> <p><b>Ergebnis</b> ✓ Gerät ist defekt.</p>
4	Das Produkt hat einen unbekanntem technischen Defekt.	<ul style="list-style-type: none"> <li>▶ Sicherung oder Fehlerstromschutzschalter im elektrischen Verteiler auslösen.</li> <li>▶ Netzstecker ausstecken (falls vorhanden).</li> <li>▶ Kundendienst kontaktieren.</li> <li>▶ Stromversorgung durch eine Fachkraft prüfen lassen.</li> </ul>

## Sonstige Funktionsfehler

Die nachfolgende Tabelle hilft Ihnen bei der Fehlersuche, wenn einzelne Funktionen des Dusch-WCs ausgefallen sind.



Das Dusch-WC kann auch im Störfall als normales WC benutzt werden. Der Duscharm und der Föhnarm müssen vollständig eingefahren sein. Die WC-Spülung lösen Sie wie gewohnt durch die Tasten am Spülkasten aus.



Sollte das Gerät defekt sein, schalten Sie es über den Netzschalter aus.

Problembeschreibung	Ursache	Fehlerbehebung
Die Status-LED blinkt rot.	Störung gemäss Fehlermeldung tritt auf	<ul style="list-style-type: none"> <li>▶ Nummer der Fehlermeldung auf dem Display der Fernbedienung notieren und den Kundendienst informieren.</li> </ul>
Der WC-Deckel berührt die Wand.	WC-Deckel falsch eingestellt	<ul style="list-style-type: none"> <li>▶ Öffnungswinkel des WC-Deckels so einstellen, dass der WC-Deckel die Wand nicht berührt. → Siehe „Hauptmenü Wartung und Pflege“, Seite 30.</li> </ul> <p><b>Ergebnis</b></p> <ul style="list-style-type: none"> <li>✓ Das Gerät initialisiert sich nach dem Einschalten neu.</li> </ul>
Der WC-Deckel hebt sich langsam und bleibt in vertikaler Position stehen.	Designabdeckung falsch eingestellt	<ul style="list-style-type: none"> <li>▶ Sitz der Designabdeckung überprüfen.</li> <li>▶ Dusch-WC über den Netzschalter für 30 Sekunden ausschalten.</li> </ul>
Die Geruchsneutralisation ist schwach oder wirkungslos.	Keramikwabenfilter verschmutzt	<ul style="list-style-type: none"> <li>▶ Siehe „Keramikwabenfilter ersetzen“, Seite 40.</li> </ul>
Der Duscharm oder der Föhnarm funktioniert nicht korrekt.	Störung aufgetreten	<ul style="list-style-type: none"> <li>▶ Dusch-WC über Netzschalter für 30 Sekunden ausschalten.</li> </ul> <p><b>Ergebnis</b></p> <ul style="list-style-type: none"> <li>✓ Das Gerät initialisiert sich nach dem Einschalten neu.</li> </ul>
Die Reinigungswirkung der Dusche lässt nach.	Duschküsen verstopft oder defekt	<ul style="list-style-type: none"> <li>▶ Duschküsen reinigen oder ersetzen.</li> <li>▶ Siehe „Gerät entkalken“, Seite 33.</li> </ul>
Das Dusch-WC erreicht beim Duschen nicht mehr die gewohnte Temperatur.	Dusch-WC verschmutzt	<ul style="list-style-type: none"> <li>▶ Siehe „Gerät entkalken“, Seite 33.</li> <li>▶ Dusch-WC über Netzschalter für 30 Sekunden ausschalten.</li> </ul> <p><b>Ergebnis</b></p> <ul style="list-style-type: none"> <li>✓ Das Gerät initialisiert sich nach dem Einschalten neu.</li> </ul>

## Die Fernbedienung ist ohne Funktion

Die nachfolgende Tabelle hilft Ihnen bei der Fehlersuche, wenn:

- die Fernbedienung keine Funktion aufweist,
- das Dusch-WC mit der Fernbedienung nicht gesteuert werden kann.



Die Fernbedienung ist während der Benutzung der Geberit AquaClean App inaktiv.



Falls die Fernbedienung nicht funktionieren sollte, können Sie auf das seitliche Bedienfeld ausweichen.



Sollte das Gerät defekt sein, schalten Sie es über den Netzschalter aus.

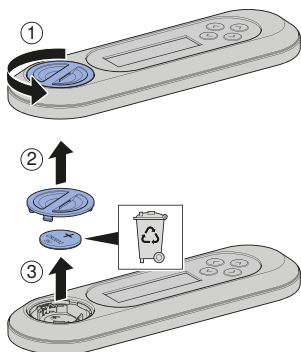
Schritt	Problembeschreibung	Fehlerbehebung
1	Das Dusch-WC lässt sich nur über das seitliche Bedienfeld, aber nicht über die Fernbedienung bedienen.	<ul style="list-style-type: none"> <li>▶ Fernbedienung neu zuweisen. → Siehe „Fernbedienung neu zuweisen“, Seite 47</li> </ul> <p><b>Ergebnis</b> ✓ Das Display zeigt [Pairing ok] an.</p>
2	Das Dusch-WC lässt sich nicht über die Fernbedienung steuern. Die Fernbedienung wurde neu zugewiesen.	<ul style="list-style-type: none"> <li>▶ Batterie (Typ CR2032) ersetzen. → Siehe Batterie der Fernbedienung ersetzen</li> <li>▶ Fernbedienung neu zuweisen. → Siehe „Fernbedienung neu zuweisen“, Seite 47</li> </ul>
3	Die Batterie wurde ersetzt und die Fernbedienung wurde neu zugewiesen. Das Display der Fernbedienung bleibt jedoch auf Tastendruck inaktiv.	<ul style="list-style-type: none"> <li>▶ Kundendienst kontaktieren.</li> </ul> <p><b>Ergebnis</b> ✓ Fernbedienung ist defekt.</p>

## Batterie der Fernbedienung ersetzen

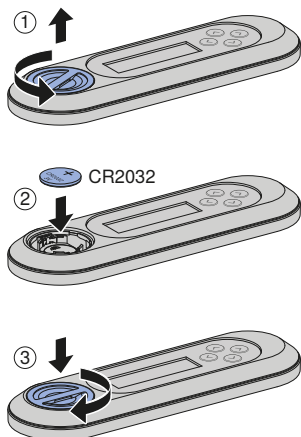
### Voraussetzung

- Die Fernbedienung befindet sich während des gesamten Vorgangs im Empfangsbereich des Dusch-WCs.

- 1 Entnehmen Sie die verbrauchte Batterie. Entsorgen Sie die verbrauchte Batterie fachgerecht.



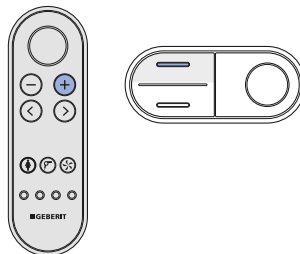
- 2 Legen Sie eine neue Batterie des Typs CR2032 ein.



## Fernbedienung neu zuweisen

- i** Das Gerät lässt sich nur über eine einzige zugewiesene Fernbedienung bedienen.

- ▶ Drücken Sie die Taste <+> auf der Fernbedienung und die Taste <oben> auf dem seitlichen Bedienfeld für ca. 30 Sekunden, bis [Pairing ok] auf dem Display erscheint.



### Ergebnis

- ✓ Das Dusch-WC lässt sich mit der Fernbedienung steuern.

# Nachhaltigkeit

---

## Geberit Gruppe und Nachhaltigkeit

Als europäischer Marktführer in der Sanitärbranche steht Geberit für Wassersparen, Ressourceneffizienz und nachhaltiges Bauen. Die Gruppe beweist seit Jahrzehnten, dass eine langfristig erfolgreiche Geschäftstätigkeit mit umweltfreundlichem und sozialem Handeln vereinbar ist. Eine nachhaltig ausgerichtete Unternehmensführung hilft, gleichzeitig Kosten zu sparen und Risiken zu minimieren. Geberit will dabei für Kunden, Lieferanten und andere Partner Vorbild sein und Massstäbe setzen. Dazu gehören wassersparende und nachhaltige Produkte, eine sichere, umweltfreundliche und ressourceneffiziente Produktion, eine Beschaffung und Logistik mit hohen Umwelt- und Ethikstandards sowie gute Arbeitsbedingungen für weltweit über 12 000 engagierte und kompetente Mitarbeitende. Die gesellschaftliche Verantwortung wird unter anderem im Rahmen weltweiter Hilfsprojekte rund um die Kernkompetenz Wasser wahrgenommen.

## Ecodesign – Ökobilanz

Die Basis für nachhaltige Produkte ist ein systematischer Innovationsprozess, bei dem möglichst umweltfreundliche Werkstoffe und Funktionsprinzipien gewählt, Risiken minimiert und eine hohe Ressourceneffizienz angestrebt werden. Zu diesem Produkt kann auf Anfrage eine detaillierte Ökobilanz geliefert werden.

## Ökotipps

Das vorliegende Produkt wurde mit grösster Sorgfalt entwickelt, auch in Hinsicht auf den Verbrauch von Energie, Wasser und Ressourcen (siehe auch technische Daten). Sie können den ökologischen Fussabdruck des Produkts reduzieren, indem Sie die folgenden Empfehlungen befolgen:

- Schalten Sie das Gerät aus, wenn Sie in den Urlaub fahren.
- Unterbrechen Sie die Duschfunktion manuell, um so Warmwasser zu sparen.
- Verwenden Sie zur Trocknung wenig Papier.
- Schalten Sie die Heizfunktion des Warmwasserbereiters aus, wenn Sie kein warmes Duschwasser benötigen.
- Verwenden Sie umweltfreundliche Reinigungsmittel.
- Warten Sie das Gerät regelmässig, und behandeln Sie es sorgfältig, um die Lebensdauer zu verlängern.
- Geben Sie defekte Geräte zur fachgerechten Entsorgung an Geberit oder einen bezeichneten Partner zurück.



# Entsorgung

---

## Entsorgung von Elektro- und Elektronik-Altgeräten



Gemäss der Richtlinie 2012/19/EU (WEEE - Waste Electrical and Electronic Equipment) sind Hersteller von Elektrogeräten verpflichtet, Altgeräte zurückzunehmen und fachgerecht zu entsorgen. Das Symbol gibt an, dass das Produkt nicht zusammen mit dem Restmüll entsorgt werden darf. Altgeräte sind zur fachgerechten Entsorgung direkt an Geberit zurückzugeben. Adressen der Annahmestellen können bei der zuständigen Geberit Vertriebsgesellschaft erfragt werden.

### Inhaltsstoffe

Dieses Produkt ist konform mit den Anforderungen der Richtlinie 2011/65/EU:2011-06-08 (Richtlinie zur Beschränkung der Verwendung bestimmter gefährlicher Stoffe in Elektro- und Elektronikgeräten) und ist frei von umweltgefährdenden Substanzen, wie beispielsweise Blei, Quecksilber, Cadmium und Chrom VI.

Ebenfalls eingehalten wird die Europäische Chemikalienverordnung EGV 1907/2006:2006-12-18 (Verordnung über die Registrierung, Bewertung, Zulassung und Beschränkung chemischer Stoffe (REACH)), die die Registrierung, Bewertung, Zulassung und Beschränkung gewisser chemischer Stoffe beinhaltet.

# Endkundengarantie

---

## Endkundengarantie

Die folgende Endkundengarantie tritt neben die gesetzliche Sachmängelhaftung Ihres Vertragspartners und berührt diese nicht.

Die für den Installationsort des Geberit AquaClean Produkts („Produkt“) zuständige Geberit Gesellschaft („Geberit“) übernimmt für das auf der Garantiekarte mit Seriennummer ausgewiesene Produkt gegenüber dem Endkunden eine Garantie folgenden Inhalts:

1. Geberit garantiert für die Dauer von 3 Jahren („Garantiezeit“), gerechnet ab dem Installationsdatum beim Endkunden, dass das Produkt frei von Material- und Produktionsfehlern ist. Die Garantie hat folgenden Umfang:
  - a) In den ersten 2 Jahren der Garantiezeit übernimmt Geberit bei Material- oder Produktionsfehlern die kostenlose Instandsetzung oder den kostenlosen Austausch der defekten Teile durch einen von Geberit beauftragten Kundendienst.
  - b) Im dritten Jahr der Garantiezeit übernimmt Geberit bei Material- oder Produktionsfehlern die kostenlose Ersatzlieferung der defekten Teile an den von Geberit autorisierten Kundendienst, der vom Endkunden mit der Reparatur beauftragt wurde.
2. Weitergehende Ansprüche des Endkunden gegenüber Geberit aus dieser Garantie bestehen nicht.
3. Ansprüche aus der Garantie bestehen nur in folgenden Fällen:
  - a) Das Produkt wurde von einem Sanitärfachbetrieb oder einem von Geberit autorisierten Kundendienst installiert und in Betrieb genommen.
  - b) Es wurden keine Änderungen am Produkt vorgenommen, insbesondere keine Teile entfernt, ersetzt oder zusätzliche Installationen angebracht.
  - c) Der Defekt des Produkts wurde nicht durch dessen unsachgemässe Installation oder dessen unsachgemässen Gebrauch oder durch eine mangelhafte Pflege oder Wartung verursacht.
  - d) Ansprüche im dritten Jahr der Garantiezeit bestehen nur, falls die beiliegende Garantiekarte vollständig ausgefüllt innerhalb von 90 Arbeitstagen, gerechnet ab Installationsdatum, vom Endkunden an die für den Installationsort zuständige Geberit Gesellschaft zurückgesandt wurde.
4. Die Garantie gilt nur für Installationsorte des Produkts in Ländern, in denen Geberit mit eigener Vertriebsgesellschaft oder über einen Vertriebspartner vertreten ist.
5. Die Garantie untersteht ausschliesslich dem materiellen Recht des Landes, in dem Geberit seinen Geschäftssitz hat. Das Übereinkommen der Vereinten Nationen über Verträge über den internationalen Warenkauf ist ausdrücklich ausgeschlossen. Für Streitigkeiten aus dieser Garantie ist ausschliesslich das Gericht am Sitz von Geberit zuständig.



# Technische Daten und Konformität

---

## Technische Daten

Nennspannung	230 V AC
Netzfrequenz	50 Hz
Leistungsaufnahme	2000 W
Leistungsaufnahme Standby	≤ 0,5 W
Schutzart	IPX4
Schutzklasse	I
Netzanschluss	Netzanschluss über Systemstecker mit dreiadriger, flexibler Mantelleitung
Duschdauer	30–50 s
Anzahl Druckstufen Duschstrahl	5
Wassertemperatur	34–40 °C
Betriebstemperatur	5–40 °C
Fließdruck	50–1000 kPa
	0,5–10 bar
Mindestfließdruck	50 kPa
	0,5 bar
Berechnungsdurchfluss	0,03 l/s
Maximale Belastung WC-Sitz	150 kg

## Konformitätserklärung

Die Konformitätserklärung können Sie von der zuständigen Geberit Vertriebsgesellschaft erhalten.

**(CH) Geberit Vertriebs AG**  
Schachenstrasse 77  
CH-8645 Jona  
T 0848 882 982  
www.geberit-aquaclean.ch

**(DE) Geberit Vertriebs GmbH**  
Kundendienst/Servicestelle  
Theuerbachstrasse 1  
D-88630 Pfullendorf  
T (075 52) 934 10 11  
F (075 52) 934 866  
www.geberit-aquaclean.de

**(AT) Geberit Vertriebs GmbH & Co. KG**  
Geberitstrasse 1  
A-3140 Pottenbrunn / St. Pölten  
T +43 2742 401-400  
F +43 2742 401-50  
www.geberit-aquaclean.at

**(AE) Geberit International Sales AG**  
Dubai Branch  
B702-B705  
Building No. 1  
Dubai Design District  
PO Box  
UAE-282317 Dubai  
T +971 4 204 5477  
F +971 4 204 5497  
www.geberit.ae

**(BE) Geberit nv**  
Beaulieustraat 6  
B-1830 Machelen  
T +32 2 252 0111  
F +32 2 251 0867  
www.geberit-aquaclean.be

**(BG) Юнитрейд Интернешънъл ЕООД**  
бул. "Черни връх" 161-А  
1407 София  
T 02/ 968 11 11  
F 02/ 968 10 01  
www.unitrade-bg.com

**(CN) 吉博力(上海)贸易有限公司**  
地址: 上海市嘉定区南翔高科技  
园区惠平路1515号  
邮编: 201802

**(CZ) Geberit spol. s r.o.**  
Sokolovská 2408/222  
190 00 Praha 9  
T +420 547 212 335  
F +420 547 212 340  
www.geberit.cz

**(DK) Geberit A/S**  
Lægårdsvej 26  
DK-8520 Lystrup  
T +45 86 74 10 86  
F +45 86 74 10 98  
www.geberit-aquaclean.dk

**(ES) Geberit, S.A.U.**  
Plaza Europa, 2-4, 6ª planta  
ES-08902 L'Hospitalet del Llobregat  
(Barcelona)  
T +34 902 170 635  
www.geberit-aquaclean.es

**(FI) Geberit Oy**  
Tahkotie 1  
FI-01530 Vantaa  
P +358 9 867 8450  
www.geberit.fi

**(FR) Geberit France**  
ZA du Bois Gasseau - CS40252  
Samoreau  
FR-77215 Avon Cedex  
Téléphone 01 60 71 66 61  
T +33(0)825 801 603  
F +33(0)825 801 604  
www.geberit-aquaclean.fr

**(GB) Geberit Sales Ltd.**  
Geberit House  
Edgehill Drive  
Warwick  
CV34 6NH  
T (0)1926 516 800  
T (0)1926 516 809  
In Eire T +44 1622 717 811  
www.geberit-aquaclean.co.uk

**(HR) Predstavništvo Geberit**  
prodaja d.o.o. Ruše  
Samoborska cesta 218  
10090 Zagreb, HR  
T +385 1 3867 800  
F +385 1 3867 801  
www.geberit.hr

**(HU) Geberit Kft**  
1117 Budapest,  
Alíz utca 2.  
T +36 1 204 4187  
www.geberit.hu

**(IT) Geberit Marketing e Distribuzione SA**  
Via Gerre 4  
CH-6928 Manno  
T +41 91 611 92 92  
F +41 91 611 93 93  
www.geberit-aquaclean.it

**(LU) Geberit Luxembourg**  
61, avenue de la Libération  
L-3850 Schifflange  
T +352 54 52 26  
F +352 54 54 91  
www.geberit.lu

**(NL) Geberit B.V.**  
Fultonbaan 15  
3439 NE Nieuwegein  
T +31 (0)3060 57700  
F +31 (0)3060 53392  
www.geberit-aquaclean.nl

**(NO) Geberit AS**  
Luhrtoppen 2  
N-1470 Lørenskog  
T +47 67 97 82 00  
www.geberit-aquaclean.no

**(PL) Geberit Sp. z o.o.**  
ul. Postepu 1  
02-676 Warszawa  
T +48 22 843 06 96  
www.geberit-aquaclean.pl

**(PT) Geberit Tecnologia Sanitária, S.A**  
Rua Cupertino de Miranda, nº 12-2º A  
PT-1600-485 LISBOA  
www.geberit.pt

**(RO) Geberit International Sales AG**  
Splaiul Unirii, Nr. 86, Et. 3  
Sector 4, Bucharest  
T +40 21 330 30 80/81  
F +40 21 330 31 61  
www.geberit.ro

**(RS) Geberit - Predstavništvo za**  
Republiku Srbiju i Republiku Crnu Goru  
Vojvode Skopljanca 24  
SR-11000 Beograd  
T + 381 11 30 96 430  
F + 381 11 30 96 431  
www.geberit.rs

**(RU) ООО „ГЕБЕРИТ РУС“**  
Олимпийский пр., 16, стр.5, 5 этаж  
129110 Москва  
тел.: +7 495 783 83 30  
www.geberit.ru

**(SE) Geberit AB**  
Folketshusgatan 1  
Box 140  
295 22 Bromölla  
T +46 40 680 89 30  
www.geberit.se

**(SI) Geberit prodaja, d.o.o.**  
Bezena 55  
2342 Ruše  
T 01 586 22 00  
F 01 586 22 19  
www.geberit.si

**(SK) Geberit Slovensko s.r.o**  
Karadžičova 10  
821 08 Bratislava 2  
T +421 2 49 20 30 71  
www.geberit.sk

**(TR) Geberit Tesisat Sistemleri Tic Ltd. ti.**  
İçerenköy Mah. Engin Sok. No. 10,  
34752 Ataşehir-Ystanbul, Turkey  
T +90 216 340 82 73  
F +90 216 340 82 79  
www.geberit.com.tr

**(ZA) Geberit Southern Africa (Pty.) Ltd.**  
6 Meadowview Lane,  
Meadowview Business Estate,  
Longmeadow,  
Linbro Park  
Johannesburg,  
South Africa  
T +27 11 444 5070  
F +27 11 444 5992  
www.geberit.co.za

