



Benutzerhandbuch

F-TU061 Octa

CE

INHALT

Sicherheitsvorkehrungen.....	3
Spezifikationen.....	7
Produktüberblick.....	7
Erstbenutzung und Vorbereitung der Installation.....	8
Installation des Whirlpools.....	10
All-in-one-Bedienfeld.....	14
Wartung und Chemikalien für das Wasser.....	16
Entleerung, Reinigung und Lagerung.....	17
Entsorgung und Umweltschutz.....	19
Fehlerdiagnose.....	19

SICHERHEITSVORKEHRUNGEN

Bitte beachten Sie zu Ihrer eigenen Sicherheit und der Sicherheit Ihres Produkts die folgenden Sicherheitsvorkehrungen. Die Nichtbeachtung der Anweisungen kann zu schweren Verletzungen, Sachschäden oder zum Tod führen. Bei unsachgemäßer Installation oder Bedienung erlischt die Garantie.

**BITTE STELLEN SIE SICHER, DASS SIE ALLE ANWEISUNGEN LESEN, VERSTEHEN UND BEFOLGEN.
BEWAHREN SIE DIESES HANDBUCH ZUM SPÄTEREN NACHSCHLAGEN AUF.**

GEFAHR

- Gefahr eines versehentlichen Ertrinkens. Es ist äußerste Vorsicht ist geboten, um den unbefugten Zugang von Kindern zu verhindern.
- Gefahr des Ertrinkens. Überprüfen Sie die Whirlpool-Abdeckung regelmäßig auf Undichtigkeiten, frühzeitige Abnutzung, Schäden oder Verfallsanzeichen. Verwenden Sie niemals eine abgenutzte oder beschädigte Abdeckung: Sie bietet nicht den erforderlichen Schutz, um den unbeaufsichtigten Zugang eines Kindes zum Whirlpool zu verhindern.
- Gefahr des Ertrinkens. Verriegeln Sie die Whirlpool-Abdeckung nach jedem Gebrauch.
- Verletzungsgefahr. Die Saugarmaturen in diesem Whirlpool sind so bemessen, dass sie dem von der Pumpe erzeugten spezifischen Wasserfluss entsprechen. Nehmen Sie den Whirlpool nie in Betrieb, wenn die Ansauganschlüsse defekt sind oder fehlen. Ersetzen Sie einen Ansaugstutzen niemals durch ein inkompatibles Modell.
- Verletzungsgefahr. Wenn das Netzkabel beschädigt ist, muss es durch den Hersteller, einen Servicevertreter oder eine ähnlich qualifizierte Person ersetzt werden, um eine Gefährdung zu vermeiden.
- Gefahr eines Stromschlags. Lassen Sie keine elektrischen Geräte wie Lampen, Telefone, Radios oder Fernseher in einem Umkreis von 1,5 m um eine Whirlpool-Wanne zu.
- Gefahr eines Stromschlags. Benutzen Sie den Whirlpool nicht, wenn es regnet, donnert oder blitzt.

WARNUNG

- Um die Gefahr eines Stromschlags zu verringern, verwenden Sie kein Verlängerungskabel, keine Zeitschaltuhren, keine Steckeradapter oder Konverter-Stecker, um das Gerät an die Stromversorgung anzuschließen. Sorgen Sie für eine ordnungsgemäß platzierte Steckdose.
- Dieses Gerät mit eingebauten Heizelementen muss an eine geerdete Netzsteckdose mit einem Netzkabel mit Stecker und eine PRCD (ortsveränderliche Fehlerstrom-Schutzeinrichtung) mit einem Auslösestrom von 10 mA angeschlossen werden.
- Dieses geerdete Gerät darf für eine feste Verkabelung nur direkt an eine Schutzkontakt-Steckdose angeschlossen werden.
- Teile, die spannungsführende Komponenten enthalten, mit Ausnahme der Teile, die mit einer Sicherheitskleinspannung von höchstens 12 V versorgt werden, müssen für alle Personen, die den Whirlpool benutzen, unzugänglich sein.
- Teile, die elektrische Komponenten enthalten, mit Ausnahme von Fernbedienungsrichtungen, müssen so platziert oder befestigt werden, dass sie nicht in den Whirlpool fallen können.
- Die Elektroinstallation sollte die örtlichen Anforderungen oder Normen erfüllen.
- Der verkabelte Controller muss bei Nichtgebrauch ordnungsgemäß in der Seitentasche verstaut werden, um ihn vor Stürzen oder anderen Gefahren zu schützen.
- Dieses Gerät kann von Kindern ab 8 Jahren und von Personen mit eingeschränkten körperlichen, sensorischen oder geistigen Fähigkeiten oder mangelnder Erfahrung und Kenntnissen benutzt werden, vorausgesetzt, sie werden beaufsichtigt oder sind in die sichere Verwendung des Geräts eingewiesen worden und verstehen die damit verbundenen Gefahren. Kinder dürfen nicht ohne Aufsicht mit dem Gerät spielen und weder Reinigungs- noch Wartungsarbeiten am Gerät durchführen.
- Um Risiken oder Verletzungen einzuschränken, halten Sie Kinder von diesem Produkt fern, wenn sie nicht streng überwacht werden.
- Um das Risiko des Ertrinkens von Kindern einzudämmern, sollten Kinder ständig beaufsichtigt werden. Bringen Sie die Whirlpool-Abdeckung nach jedem Gebrauch an und schließen Sie diese ab.

- Vergewissern Sie sich, dass der Boden die erwartete Belastung tragen kann, die auf dem Datenblatt zu finden ist. Um das Gesamtgewicht zu erhalten, müssen Sie die erwartete Wassermenge mit dem Körpergewicht der Personen und dem Spa-Gewicht addieren.
- Um den Whirlpool herum muss ein adäquates Entwässerungssystem vorgesehen werden, um überlaufendes Wasser abzuleiten.
- Vorkehrungen zur Verringerung des Verletzungsrisikos:
 - a) Für Kleinkinder und bei einer Whirlpool-Benutzung von mehr als 10 Minuten empfehlen sich niedrigere Wassertemperaturen. Um ein mögliches Auftreten von Hyperthermie (Überwärmung des Körpers) zu vermeiden, wird empfohlen, dass die durchschnittliche Whirlpool-Wassertemperatur 40 °C nicht überschreitet.
 - b) Da überhöhte Wassertemperaturen in den ersten Schwangerschaftsmonaten ein hohes Potenzial haben, Schäden am Fötus zu verursachen, sollten schwangere oder möglicherweise schwangere Frauen die Wassertemperaturen im Whirlpool auf 38 °C begrenzen.
 - c) Vor dem Betreten des Whirlpools oder der Badewanne sollte der Benutzer die Wassertemperatur mit einem genauen Thermometer messen, da die Toleranz der Wassertemperatur-Regelvorrichtungen variieren kann.
 - d) Die Einnahme von Alkohol, Drogen oder Medikamenten vor oder während der Benutzung des Whirlpools kann zu Bewusstlosigkeit und einem möglichen Ertrinken führen.
 - e) Die Einnahme von Alkohol, Drogen oder Medikamenten kann das Risiko einer tödlichen Hyperthermie im Whirlpool stark erhöhen.
 - f) Die Ursachen und Symptome der Hyperthermie können wie folgt beschrieben werden: Hyperthermie tritt auf, wenn die innere Körpertemperatur ein Niveau erreicht, das einige Grad über der normalen Körpertemperatur von 37 °C liegt. Zu den Symptomen der Hyperthermie gehören ein Anstieg der inneren Körpertemperatur, Schwindelgefühl, Lethargie, Schläfrigkeit und Ohnmacht. Zu den Auswirkungen einer Hyperthermie zählen die Unfähigkeit, Wärme wahrzunehmen, das Bedürfnis, den Whirlpool zu verlassen, das Übersehen drohender Gefahren, Schäden am Fötus bei schwangeren Frauen, die körperliche Unfähigkeit, den Whirlpool zu verlassen, und Bewusstlosigkeit, die zu einer Ertrinkungsgefahr führt.
 - g) Übergewichtige Personen oder Personen mit Vorerkrankungen am Herz, niedrigem oder hohem Blutdruck, Kreislaufproblemen oder Diabetes sollten vor der Benutzung eines Whirlpools einen Arzt konsultieren.
 - h) Personen, die Medikamente einnehmen, sollten vor der Benutzung eines Whirlpools einen Arzt konsultieren, da einige Medikamente Schläfrigkeit hervorrufen oder die Herzfrequenz, den Blutdruck oder den Kreislauf beeinflussen können.
 - i) Bei Schwangerschaft, Diabetes, einem schlechten Gesundheitszustand oder Personen unter ärztlicher Behandlung sollte vor der Anwendung ein Arzt aufgesucht werden.
- Menschen mit einer Infektionskrankheit sollten keinen Spa oder Whirlpool benutzen.
- Um Verletzungen zu vermeiden, gehen Sie beim Betreten oder Verlassen des Whirlpools oder Spa vorsichtig vor.
- Wassertemperaturen von mehr als 40 °C können gesundheitsschädlich sein.
- Benutzen Sie einen Whirlpool oder Spa niemals allein und lassen Sie ihn auch andere nicht allein benutzen.
- Nutzen Sie den Whirlpool oder Spa nicht unmittelbar nach einer anstrengenden Trainingseinheit.
- Die Wärme des Whirlpools kann in Verbindung mit Alkohol, Drogen oder Medikamenten Bewusstlosigkeit verursachen. Verlassen Sie den Whirlpool sofort, wenn Sie sich unwohl, schwindlig oder schläfrig fühlen. Die Wärme des Whirlpools kann Hyperthermie und Bewusstlosigkeit verursachen. Um ein Einfrieren zu verhindern, darf der Whirlpool keinen Temperaturen unter 0 °C ausgesetzt werden, wenn sich noch Wasser im Becken befindet. Es ist hilfreich, eine Temperaturschutzmatte zwischen den Whirlpool und den Boden zu legen. Eine ähnliche Matte aus Schaumstoff oder einem anderen Material mit Wärmesperrfunktion kann ebenfalls verwendet werden. Schalten Sie den Whirlpool nicht ein, wenn das Wasser gefroren ist.
- Geben Sie niemals Wasser mit einer Temperatur von mehr als 40 °C direkt in den Whirlpool.
- Ziehen Sie immer den Netzstecker aus der Steckdose, bevor Sie das Produkt entfernen, reinigen, oder Wartungs- oder Anpassungsarbeiten vornehmen.
- Springen oder tauchen Sie niemals in einen Whirlpool oder flaches Wasserbecken.
- Kein Teil des elektrischen Geräts darf sich während der Benutzung über dem Whirlpool befinden.
- Vergraben Sie das Stromkabel keinesfalls. Lassen Sie das Kabel so verlaufen, dass es nicht durch Rasenmäher, Heckenscheren oder andere Geräte beschädigt wird.
- Versuchen Sie nicht, das Gerät ein- oder auszustecken, während Sie im Wasser stehen oder wenn Ihre Hände nass sind.
- Verwenden Sie den Whirlpool nicht, wenn er bei der Lieferung beschädigt ist und/oder in irgendeiner Weise nicht richtig funktioniert.
- Wenden Sie sich für weitere Anweisungen an info@doh-brands-group.de

- Halten Sie alle Haustiere vom Whirlpool fern, um Schäden zu vermeiden.
- Fügen Sie dem Badewasser kein Badeöl oder Badesalz hinzu.
- Vermeiden Sie es zu jeder Zeit, den Kopf unter Wasser zu halten.
- Vermeiden Sie das Verschlucken des Whirlpool-Wassers.
- Der Whirlpool enthält einen UVC-Strahler. Um den UVC-Strahler zu ersetzen oder zu reparieren, wenden Sie sich an einen professionellen Betreiber.
- Eine unsachgemäße Verwendung des Gerätes oder eine Beschädigung des Gehäuses kann zum Austritt gefährlicher UVC-Strahlung führen. UVC-Strahlung kann selbst in kleinen Dosen Augen und Haut schädigen.

WARNUNG: Verwenden Sie den UVC-Strahler nicht, wenn er aus dem Gerätgehäuse entfernt ist.

⚠ VORSICHT

- Fügen Sie Chemikalien stets dem Wasser hinzu und niemals Wasser zu den Chemikalien. Die Zugabe von Wasser zu Chemikalien kann starke Dämpfe oder heftige Reaktionen und gefährliche Chemikalienspritzer verursachen.
- Entsorgen Sie bereits gebrauchtes Wasser umgehend oder verwenden Sie Wasserchemikalien zur Reinigung. Normalerweise wird empfohlen, einen Whirlpool alle 3–5 Tage zu entleeren und mit sauberem Wasser aufzufüllen.
- Verwenden Sie das Chemikalien-Set zur Desinfektion gemäß den Anweisungen des Herstellers.
- Verlassen oder betreiben Sie den Whirlpool nie bei einer Außentemperatur von unter 4 °C (39 °F), wenn die Heizung ausgeschaltet ist.
- Betreten und verlassen Sie den Whirlpool oder Spa immer langsam und vorsichtig. Seien Sie besonders vorsichtig, wenn der Boden nass ist.
- Um Schäden an der Pumpe zu vermeiden, darf der Whirlpool oder Spa nie eingeschaltet werden, wenn er nicht bis zum Mindestwasserstand gefüllt ist.
- Der Whirlpool oder Spa darf nur an einem ordnungsgemäß vorbereiteten Ort aufgestellt werden, der die Anforderungen an die Bodenbelastung erfüllt.
- Lassen Sie den Whirlpool nicht über einen längeren Zeitraum leer stehen. Entleeren Sie den Pool vollständig, wenn er über einen längeren Zeitraum nicht benutzt wird. Setzen Sie den Whirlpool nicht dem direkten Sonnenlicht aus. Prüfen Sie ihn regelmäßig vor jedem Gebrauch. Wenn der Whirlpool nicht in Gebrauch ist, räumen Sie ihn sofort weg oder bewahren Sie ihn in einem geschlossenen Raum auf.
- Öffnen Sie den oberen Deckel des Whirlpools, wenn die Blasenfunktion eingeschaltet ist.
- Um eine Gefährdung durch unbeabsichtigtes Zurücksetzen des thermischen Schutzschalters zu vermeiden, darf dieses Gerät nicht über ein externes Schaltgerät, wie z. B. eine Zeitschaltuhr, gespeist oder an einen Stromkreis angeschlossen werden, der regelmäßig vom Versorgungsunternehmen ein- und ausgeschaltet wird.
- Sobald der Whirlpool angeschlossen ist, finden Sie in den entsprechenden Kapiteln Einzelheiten zu Reinigung, regelmäßigen Kontrollen und anderen Wartungsarbeiten.

ERKLÄRUNG WHIRLPOOL-WARNZEICHEN



Aufsicht von
Erwachsenen



Benutzerhandbuch lesen

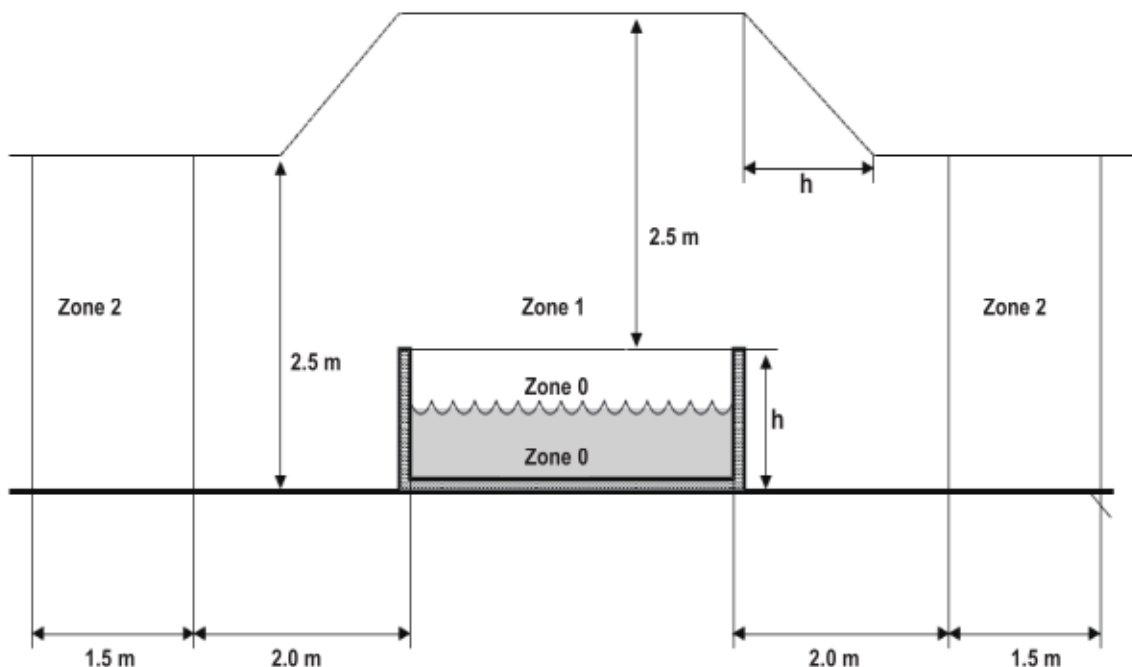


Kein Tauchen



Finger nicht in den
Massagestrahl stecken


Warnung: Die Wasserschutzstufen des Geräts variieren in den verschiedenen Bereichen des Produkts, wie in der folgenden Abbildung dargestellt. **(Die Installationsvorschriften entsprechen der Norm IEC 60364-7-702.)**



ANMERKUNG - Die Maße der gemessenen Zone sind durch Wände und feste Trennwände begrenzt.

Zonen	Beschreibung der Zonen
Zone 0	Zone 0 ist das innere Becken einschließlich eventueller Aussparungen in den Wänden oder im Boden.
Zone 1	Zone 1 ist begrenzt durch <ul style="list-style-type: none"> • Zone 0 • Eine vertikale Ebene, die 2 m vom Beckenrand entfernt ist • Den Boden oder die Fläche, die voraussichtlich von den Benutzern eingenommen wird • Die horizontale Ebene, die 2,5 m über dem Boden oder der Oberfläche liegt
Zone 2	Zone 2 ist begrenzt durch <ul style="list-style-type: none"> • Eine vertikale Ebene außerhalb von Zone 1 und eine parallele Ebene, die 1,5 m von Zone 1 entfernt ist. • Den Boden oder die Fläche, die von den Benutzern eingenommen werden soll.

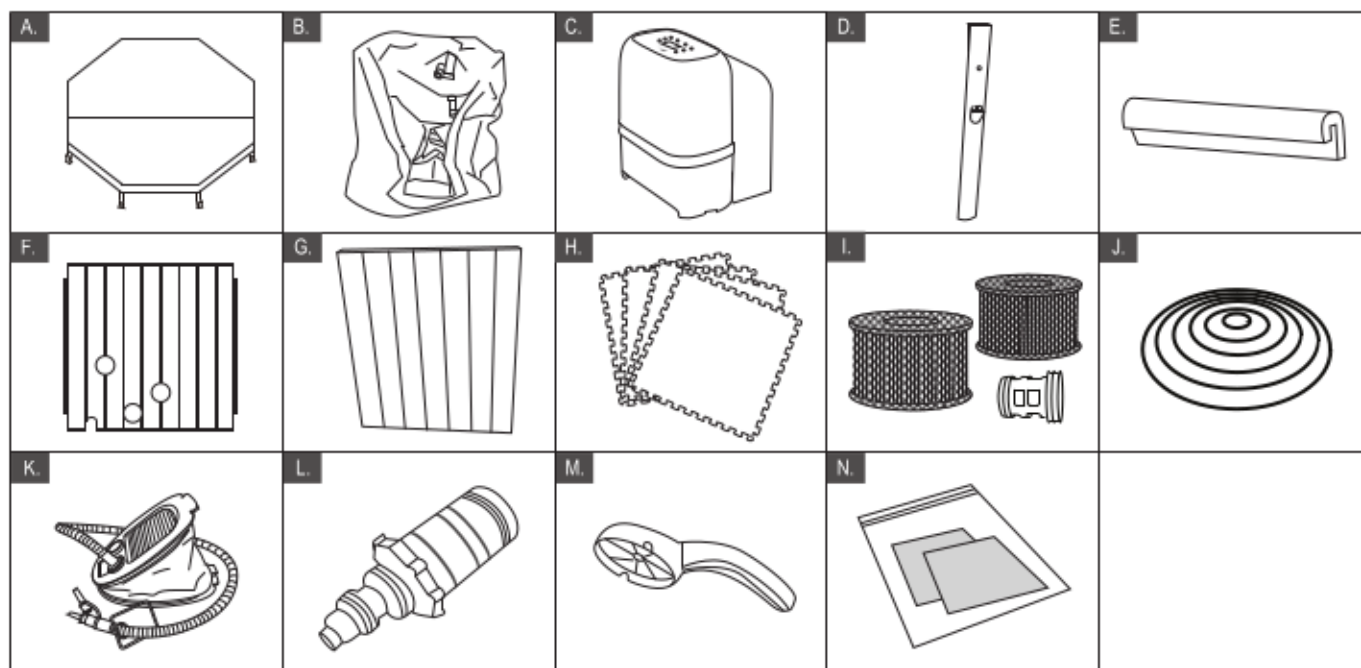
SPEZIFIKATIONEN

WHIRLPOOL							
Modell Nr./ Code	Form	Sitzplatzkapazität	Wasserkapazität	Maße außen	Maße innen	Höhe	Gewicht
F-TU061 Octa	Quadratisch	6 	1100 L (291 Gal.)	Ø1.93 m (76")	Ø1.73 m (68")	0.73m (29")	72 kg (158.6 lbs)

Spezifikationen Steuerungssystem	F-MO061 / F-TU061
Steuerung	AC 220-240V~ 50Hz
Nennleistung	2300W
Heizung	1500W
Massage-Luftgebläse	3 Stufen (Stufe 1: 300 W, Stufe 2: 500 W, Stufe 3: 720 W)
Filterpumpe	1800L/hr
Integrierter Ozongenerator	5.5W, 30-50mg/hr
UVC-Strahlungsfluss	2000uW
Obere Abdeckung	Rhino-Tech™ verstärktes PVC
Liner-Material	Holz-Kunststoff (Octa)

PRODUKTÜBERSICHT

Verpackungsinhalt - Octa



REF. NR.	TEILEBESCHREIBUNG	REF. NR.	TEILEBESCHREIBUNG
A	Whirlpool-Abdeckung mit Schnalle	B	Whirlpool-Auskleidung
C	All-in-One-Steuerkasten + Abdeckung in U-Form	D	Eckbalken * 8
E	Schwammschiene * 8	F	Offenes Paneel * 1
G	Holz-Kunststoffplatte * 7	H	Wärmeerhaltende Bodenmatte
I	Filterkartusche mit Maschendecke * 2 + Filterkartuschenboden * 1	J	Aufpumpbarer Bladder
K	Fußpumpe und Aufblasschlauch für Bladder	L	Adapter für Whirlpool-Ablassventil
M	Schraubenschlüssel	N	Reparatur-Set

HINWEIS:

Die Zeichnungen dienen nur als Referenz. Die tatsächlichen Produkte können variieren. Nicht maßstabsgetreu.

ERSTBENUTZUNG UND VORBEREITUNG DER INSTALLATION

Standortvorbereitung und Anforderungen

- Der Whirlpool kann von einer oder mehreren Personen in etwa 10 Minuten im Innen- oder Außenbereich installiert werden. Nur für den Haushaltsgebrauch.
- Der Whirlpool muss auf einer ebenen, glatten und tragenden Fläche aufgestellt werden, die die maximale Last des gefüllten Whirlpools mit der aufgeführten maximalen Personenanzahl tragen kann. Wenden Sie sich zur Überprüfung der Anforderung an einen qualifizierten Auftragnehmer oder Bauingenieur.
- Stellen Sie sicher, dass der Bereich unter oder um den Whirlpool herum frei von scharfen Gegenständen ist. Ungleichmäßige oder unebene Oberflächen können den Whirlpool beschädigen und Ihre Garantie ungültig machen. Sorgen Sie für eine ebene Oberfläche, bevor Sie den Whirlpool mit Wasser füllen.
- Sorgen Sie für ein adäquates Entwässerungssystem um den Whirlpool herum, um überlaufendes Wasser und Spritzer zu vermeiden.
- Stellen Sie sicher, dass um den Whirlpool herum genügend Freiraum für einen vollständigen Zugang zu den Wartungs- und/oder Instandhaltungsgeräten vorhanden ist.
- Denken Sie bei der Positionierung des Whirlpools daran, die Lärmbelästigung so weit wie möglich zu minimieren.

Zusätzliche Anforderungen für die Installation in Innenräumen

- Feuchtigkeit ist ein natürlicher Nebeneffekt der Installation von Whirlpools in Innenräumen. Der Raum muss ordnungsgemäß belüftet werden, damit die Feuchtigkeit entweichen kann. Installieren Sie ein Belüftungssystem, um übermäßige Kondensationsfeuchtigkeit im Raum zu verhindern.
- Stellen Sie sicher, dass der Whirlpool aus dem Gebäude entfernt werden kann, ohne einen Teil der Gebäudestruktur zu zerstören.
- Berücksichtigen Sie alle örtlichen Vorschriften zu diesen Themen.

Zusätzliche Anforderungen für die Installation im Freien

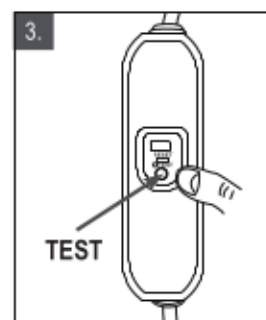
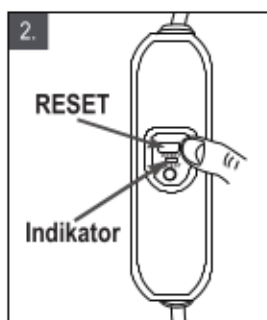
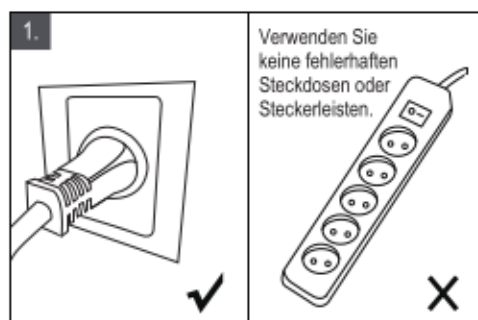
- Stellen Sie den Whirlpool nicht auf einer Grasfläche oder schmutzigem Boden auf, da dies die Menge des in den Whirlpool eindringenden Schmutzes erhöht und den Boden beschädigt.
- Um eine längere Lebensdauer zu gewährleisten, lassen Sie den Whirlpool nicht dem direkten Sonnenlicht ausgesetzt.
- Senken Sie den Spa-Luftdruck immer unter 10 psi, wenn Sie ihn bei einer Temperatur von mehr als 20 °C (68 °F) verwenden oder wenn Sie ihn für kurze Zeit dem Sonnenlicht aussetzen.
- Vermeiden Sie eine Installation oder Nutzung des Whirlpools im Freien bei einer Temperatur von unter 4 °C. Benutzen Sie den Whirlpool nicht, wenn das Wasser im Zirkulationssystem, in der Pumpe oder in den Rohrleitungen gefroren ist. Legen Sie eine Wärmeschutzmatte (optionales Zubehör) zwischen den Boden des Whirlpool und dem Bodengelände, um Wärmeverluste im unteren Teil des Whirlpools zu verhindern und eine bessere Wärmerückhaltung zu gewährleisten.

PRCD-Prüfung

⚠️ WARNUNG

Gefahr eines Stromschlags: Dieses Produkt wird mit einer PRCD (einem Fehlerstromschutzschalter) geliefert, die sich am Ende des Netzkabels befindet. Die PRCD muss vor jeder Verwendung getestet werden. Verwenden Sie den Whirlpool nicht, wenn die PRCD nicht ordnungsgemäß funktioniert. Ziehen Sie das Netzkabel aus der Steckdose, bis der Fehler identifiziert und behoben ist. Wenden Sie sich an einen lizenzierten Elektriker, um den Fehler zu beheben. Die PRCD enthält keine wartungsfähigen Teile. Mit der Öffnung der PRCD erlischt die Garantie.

1. Schließen Sie das Gerät an das Stromnetz an.
2. Drücken Sie die **RESET-Taste** auf der PRCD. Das Anzeigesymbol leuchtet rot auf.
3. Drücken Sie die **TEST-Taste** auf der PRCD. Die rote Farbe, die auf dem Indikator angezeigt wird, sollte verschwinden. Andernfalls ist die PRCD fehlerhaft. Verwenden Sie den Whirlpool nicht, wenn dieser defekt ist. Wenden Sie sich an einen qualifizierten Elektriker, um den Fehler zu beheben.
4. Drücken Sie erneut die **RESET-Taste** auf der PRCD. Der Indikator sollte nun rot aufleuchten. Wenn dies der Fall ist, ist der Whirlpool einsatzbereit.



Anschluss der Whirlpool-Steuereinheit an externe Äquipotential-Verbindungsleiter

Ein qualifizierter Elektriker sollte die Whirlpool-Steuereinheit unter Verwendung eines massiven Kupferleiters von mindestens 1,5 mm² an den Äquipotentialanschluss des Haushalts anschließen.

HINWEIS: Verschieben Sie das gesamte Paket an den ausgewählten Standort. Ziehen Sie den Whirlpool nicht über den Boden, da dies zu Schäden und Auslaufen führen kann. Öffnen Sie den Karton vorsichtig, da dieser zur Lagerung des Whirlpools über einen langen Zeitraum oder bei Nichtbenutzung verwendet werden kann.

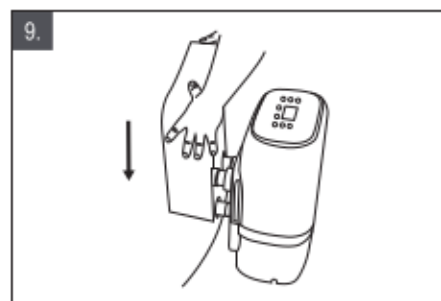
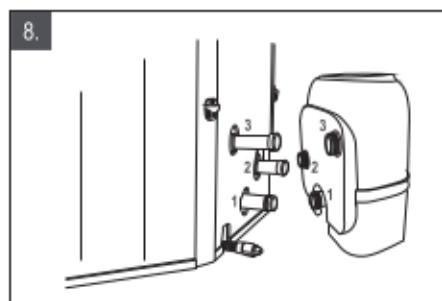
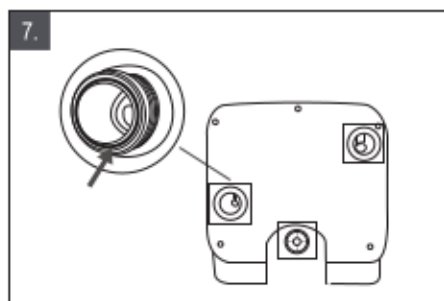
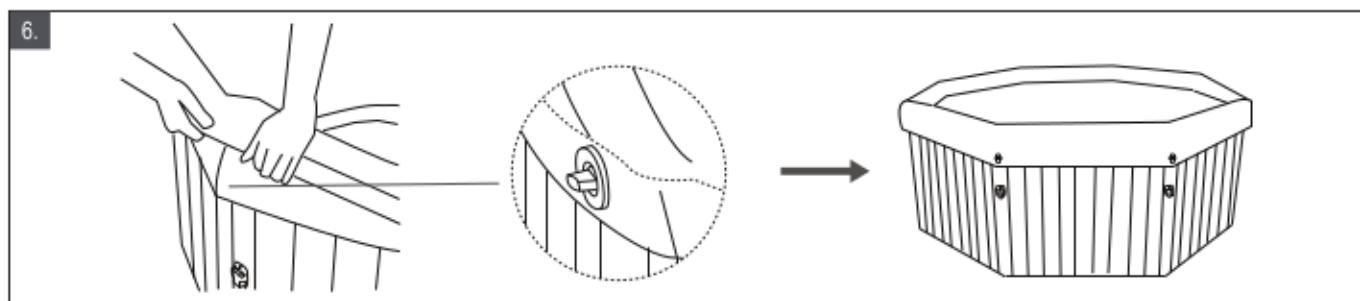
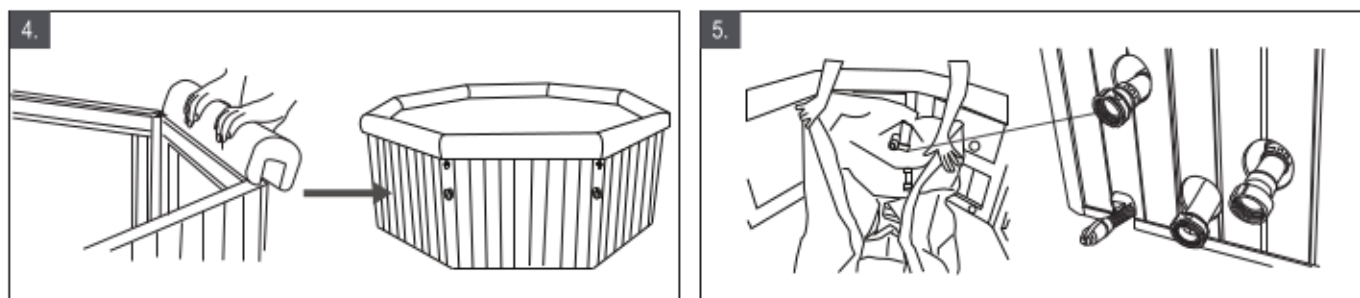
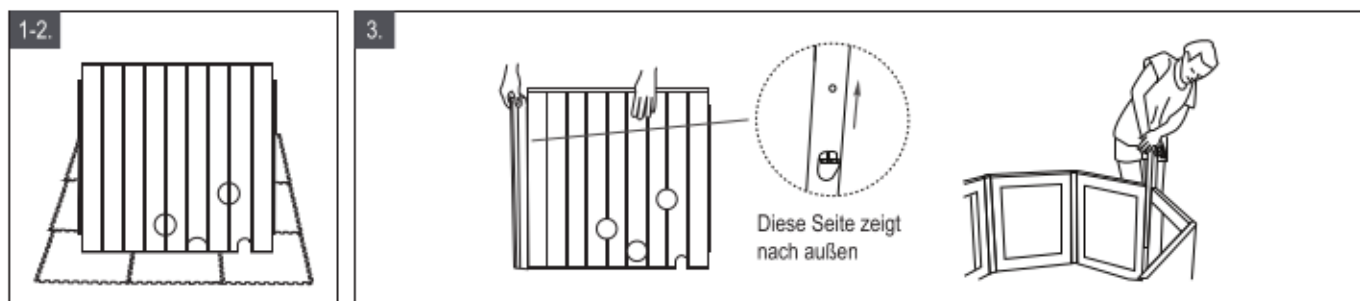
HINWEIS: Legen Sie alle Teile auf dem Boden aus und vergewissern Sie sich, dass sie alle verzeichnet sind. Bei fehlenden oder beschädigten Teilen wenden Sie sich an info@doh-brands-group.de

INSTALLATION DES WHIRLPOOLS: Octa

MONTAGE - Octa

Montage der Whirlpool-Wanne

1. Nehmen Sie die Schaumstoffmatte heraus und breiten Sie sie auf der leer geräumten Fläche aus.
2. Platzieren Sie das „offene Paneel“ in der Ecke, in der Sie Ihren externen Schaltkasten anbringen möchten.
3. Verbinden Sie zwei Plattenteile miteinander, indem Sie einen Eckbalken zwischen sie schieben, und machen Sie dann dasselbe mit den übrigen Platten.
4. Legen Sie die Schwammschienen so auf die Holzplatten, dass die kürzere Seite der Schiene auf der Innenseite der Whirlpool-Wanne liegt.
5. Breiten Sie die Whirlpool-Auskleidung innerhalb des Wandrahmens des Whirlpools aus und stellen Sie sicher, dass die Rohre durch die Löcher auf der Platte verlaufen.
6. Spannen Sie den oberen Rand der Whirlpool-Auskleidung über die Schwammschienen. Schließen Sie die silberne Schnalle an der Zierleiste mit dem Metalldrehschloss an den Eckbalken.
7. Stellen Sie sicher, dass alle Gummidichtringe an ihrem Platz sind.
8. Verbinden Sie den Schaltkasten mit dem Whirlpool, indem Sie die Zahlen (1 zu 1, 2 zu 2 und 3 zu 3) aneinanderreihen. Ziehen Sie die Anschlüsse sicher handfest an. **HINWEIS:** Verwenden Sie keine Werkzeuge zum Festziehen.
9. Bringen Sie die U-förmige Abdeckung am Schaltkasten des Whirlpools an. **HINWEIS:** Die U-förmige Abdeckung muss vor der Verwendung des Whirlpools angebracht werden. **VORSICHT:** Setzen Sie sich nicht auf die Whirlpool-Steuereinheit, lehnen Sie sich nicht daran, decken Sie sie nicht ab und legen Sie keine Gegenstände darauf.



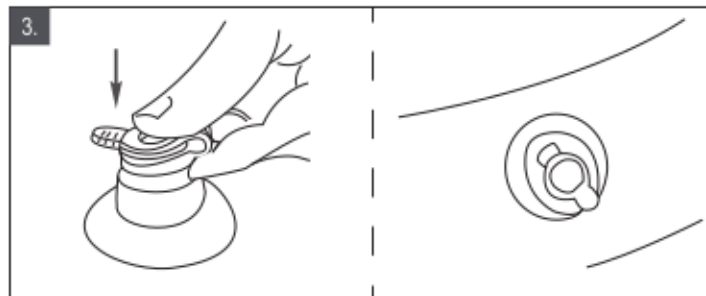
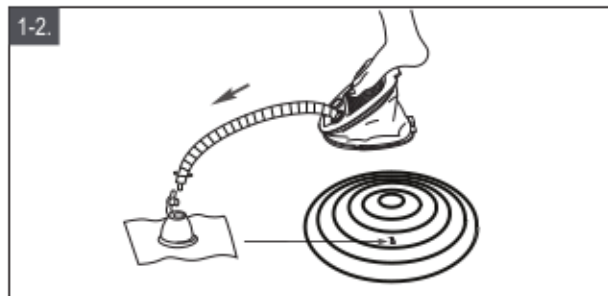
Aufpumpen des Whirlpool-Bladder

1. Öffnen Sie das Aufblasventil und führen Sie den Blähschlauch in das Ventil ein.

HINWEIS: Stellen Sie sicher, dass Sie die richtige Düse verwenden.

2. Mit der Fußpumpe aufpumpen, bis sich der Bladder fest, aber nicht hart anfühlt.
3. Ziehen Sie den Blähschlauch vom Ventil ab, schließen Sie es und drücken Sie das Aufblasventil hinein.

HINWEIS: Wenn Sie nach dem Aufpumpen des Bladder etwas zusätzliche Luft in den Bladder füllen müssen, lesen Sie bitte den Abschnitt „Aufpumpen des Whirlpool-Bladder“ erneut.

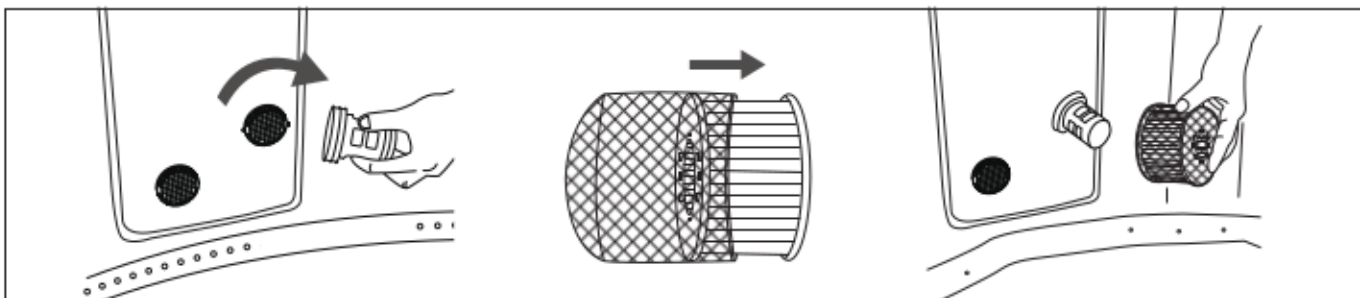


Einbau der Filterkartusche

1. Befestigen Sie die Filterkartuschenbasis am Einlassgitter der Whirlpool-Wanne (obere Position) und drehen Sie sie zur Sicherung leicht. **HINWEIS:** Die Filterkartuschenbasis ist so konstruiert, dass sie auf- und abgeschraubt werden kann. Üben Sie niemals Gewalt aus, da dies zu Schäden führen kann.
2. Legen Sie die Netzabdeckung auf die Filterkartusche und befestigen Sie die Filterkartusche mit der Basis.

HINWEIS: Füllen Sie zuerst die Whirlpool-Wanne, bevor Sie die Filterkartusche anbringen.

HINWEIS: Verwenden Sie immer eine Filterkartusche, wenn der Whirlpool in Gebrauch und mit Wasser gefüllt ist.



Befüllung des Whirlpools mit Wasser

1. Vergewissern Sie sich vor dem Befüllen mit Wasser, dass die Kappe des Bodenablassventils sicher verschlossen ist.
2. Füllen Sie die Whirlpool-Wanne mit frischem Wasser bis zu einem Niveau zwischen MIN und MAX, das auf der Innenseite der Whirlpool-Wand markiert ist.

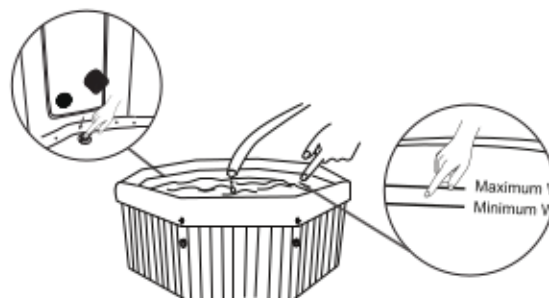
WARNUNG:

Überfüllen Sie den Whirlpool nicht.

Nutzen Sie den Whirlpool erst, wenn das Wasser Linie mit der Markierung MIN erreicht hat.

Bewegen Sie die Whirlpool-Wanne niemals, wenn sich Wasser darin befindet und/oder wenn der Schaltkasten angebracht ist, da dies den Whirlpool oder den Schaltkasten beschädigen kann.

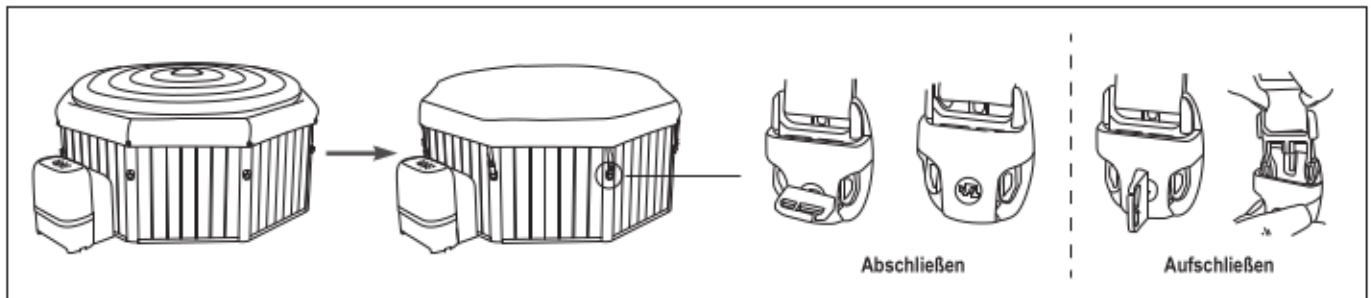
Lassen Sie niemals Wasser mit einer Temperatur von mehr als 40 °C direkt in den Whirlpool ein. Wir empfehlen Ihnen, die Whirlpool-Wanne mit lauwarmem Wasser zu füllen, um sie schneller zu heizen und Energie zu sparen.



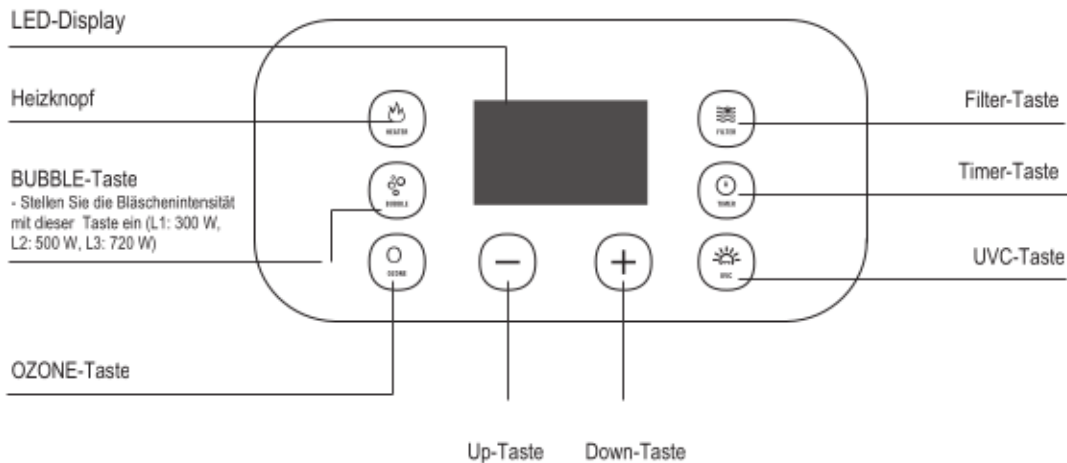
Erwärmung des Wassers

1. Legen Sie den Bladder und die Whirlpool-Abdeckung über die Whirlpool-Wanne und vergewissern Sie sich, dass die Schnallen der Whirlpool-Abdeckung mit dem mitgelieferten Schlüssel verschlossen werden, nachdem Sie die Gurte der Schnallen festgezogen haben.
2. Vergewissern Sie sich, dass der Whirlpool an eine Steckdose angeschlossen ist, und lesen Sie den Abschnitt „ALL-IN-ONE-BEDIENFELD“ für weitere Einzelheiten zum Betrieb.

Anmerkung: Lassen Sie die Abdeckung des Whirlpools immer zu, um den Wärmeverlust beim Erwärmen des Wassers zu minimieren.



ALL-IN-ONE-BEDIENFELD



LED-Display

Drücken Sie nach dem Einschalten die RESET-Taste auf der PRCD. Das LED-Display zeigt automatisch die aktuelle Wassertemperatur an.
HINWEIS: Die tatsächliche Wassertemperatur kann von der auf dem LED-Bildschirm angezeigten Temperatur um bis zu ca. 1 °C abweichen.

HEIZSYSTEM



- Drücken Sie die HEATER-Taste, um das Heizsystem ein-/auszuschalten. Das auf dem LED-Display angezeigte HEATER-Symbol bedeutet, dass das Heizsystem aktiviert ist. Wenn das HEATER-Symbol blinkt, hat das Wasser die eingestellte Temperatur erreicht und das Heizsystem wechselt in den Stand-by-Betrieb.
- Durch Drücken der UP- oder DOWN-Taste werden auf können Sie das Wasser auf die gewünschte Temperatur einstellen (von 20 °C bis 40 °C). Die neue gewünschte Temperatureinstellung bleibt zur Bestätigung des neuen Wertes 3 Sekunden lang auf dem LED-Display stehen.

HINWEIS: Die Standard-Temperatur ist 38 °C.

HINWEIS: Wenn das Heizsystem eingeschaltet wird, startet das Filtersystem automatisch.

HINWEIS: Wenn die Wassertemperatur unter 1 °C liegt, wird das Vereisungsschutzsystem automatisch aktiviert, um das Wasser auf 3 °C zu erhitzen.

WICHTIG: Die folgenden Bedingungen führen zu einer langsamen Wassererwärmung

- Eine Umgebungstemperatur von weniger als 10 °C.
- Eine Windgeschwindigkeit im Freien von über 3,5–5,4 m/s.
- Wenn die Bubble-Funktion während des Heizvorgangs aktiviert ist.
- Wenn die Abdeckung des Whirlpools bei eingeschalteter Heizung nicht richtig aufgesetzt ist.

FILTERUNG



Drücken Sie die FILTER-Taste, um die Funktion ein-/auszuschalten. Das auf dem LED-Display angezeigte FILTER-Symbol bedeutet, dass die Funktion aktiviert ist.

HINWEIS: Das Filtersystem startet automatisch, wenn die Heizung oder die OZONE oder die UVC-Desinfektion aktiviert werden.


HINWEIS: Nach dem Abschalten des Heizsystems stoppt das Filtersystem nach 30 Sekunden automatisch.


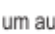

Erinnerung an die Reinigung der Filterkartusche: Wenn das FILTER-Symbol ununterbrochen blinkt, muss die Filterkartusche gereinigt oder ausgetauscht werden. Sobald dies geschehen ist, drücken Sie 3 Sekunden lang die FILTER-Taste, um die Erinnerung zurückzusetzen.

Filter Cartridge Cleaning Reminder: When the FILTER icon flashes continuously, the filter cartridge must be cleaned or replaced. Once this has been done, press the FILTER button for 3 seconds to reset the reminder.



SPRUDELMASSAGE

Drücken Sie die  **BUBBLE**-Taste, um die Funktion einzuschalten, und halten Sie die BUBBLE-Taste 3 Sekunden lang gedrückt, um die Funktion auszuschalten.

Die Sprudelmassage kann auf drei verschiedene Stufen eingestellt werden. Die Standardeinstellung ist die Stufe 2  (500 W). Drücken Sie die BUBBLE-Taste, um die Einstellung auf Stufe 3  (720 W) umzuschalten. Drücken Sie sie erneut, um auf Stufe 1  (300 W) zu wechseln.

WICHTIG: Schalten Sie das Massagesystem nicht ein, wenn die Abdeckung angebracht ist. Im Inneren des Whirlpools kann sich Luft ansammeln, was irreparable Schäden und Körperverletzungen verursachen kann.




HINWEIS: Die Sprudelmassagefunktion schaltet sich aus Sicherheitsgründen nach jeweils 20 Minuten Betrieb automatisch ab. Nach 10 Minuten kann sie durch erneutes Drücken der BUBBLE-Taste wieder aktiviert werden.



HEIZTIMER

Zum Einstellen der Stundenanzahl AB DEM ZEITPUNKT, an dem das Heizgerät aktiviert wird:

1-99H

1. Drücken Sie die  **TIMER**-Taste, um in den Voreinstellungsmodus zu gelangen. Das TIMER-Symbol wird auf dem Bildschirm angezeigt.
2. Durch Drücken der  **UP**- oder  **DOWN**-Taste beginnt das LED-Licht zu blinken. Während es blinkt, können Sie die Stundenanzahl bis zur Aktivierung des Heizgeräts einstellen (von 1 bis 99 Stunden). Die gewünschte Timer-Einstellung bleibt zur Bestätigung des Wertes 3 Sekunden lang auf dem LED-Display stehen.


Änderung der Timer-Einstellung: Drücken Sie die Timer-Taste erneut und verwenden Sie die UP- oder DOWN-Taste zur Einstellung.

Aufhebung der Einstellung: Drücken Sie die TIMER-Taste 3 Sekunden lang.

HINWEIS: Durch Aktivieren des Heizsystems oder Neustart des Whirlpools wird die Timer-Einstellung aufgehoben.



UVC-DESINFEKTION

Drücken Sie die  **UVC**-Taste, um das UVC-Reinigungssystem ein-/auszuschalten. Das auf dem LED-Display angezeigte UVC-Symbol bedeutet, dass das UVC-Reinigungssystem aktiviert ist.



Ozon

Drücken Sie die  **OZONE**-Taste, um die Funktion ein-/auszuschalten. Das auf dem LED-Display angezeigte Ozonsymbol bedeutet, dass die Funktion aktiviert ist. Der Ozonator schaltet sich nach 2 Stunden Betriebsdauer automatisch ab.

HINWEIS: Zu Ihrer eigenen Sicherheit sollten Sie nicht im Whirlpool baden, wenn die **OZONE**-Funktion eingeschaltet ist. Die **OZONE**-Funktion kann nicht eingeschaltet werden, wenn die JET- oder BUBBLE-Funktion eingeschaltet ist.



SICHERHEITSSPERRE


3s

Drücken Sie für 3 Sekunden gleichzeitig auf die  **UP**- und  **DOWN**-Tasten, um die Fernbedienung zu sperren/entsperren. Im Modus Sicherheitssperre wird die Fernbedienung deaktiviert und der Whirlpool behält alle vorherigen Einstellungen bei.



Umschalttaste Celsius/Fahrenheit

3s

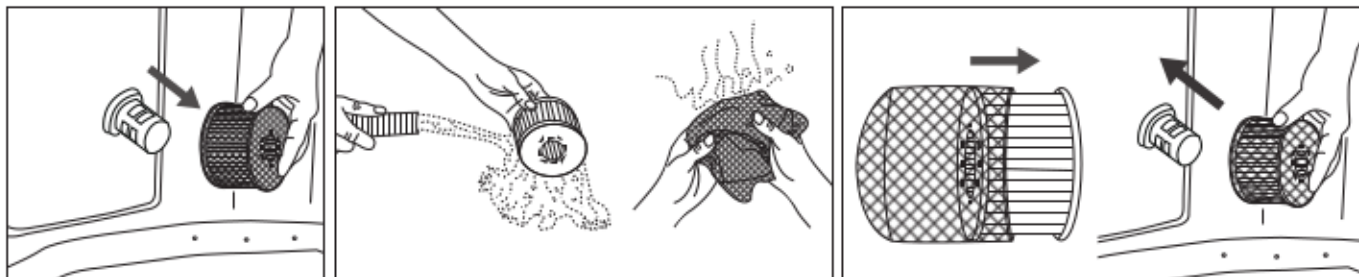
Die Temperatur kann entweder in Celsius oder Fahrenheit angezeigt werden. Drücken Sie die  **DOWN**-Taste 3 Sekunden lang, um zwischen den beiden Optionen zu wechseln.

WARTUNG UND EINSATZ VON WASSER-CHEMIKALIEN

VORSICHT: STELLEN SIE IMMER SICHER, DASS DER WHIRLPOOL VOR BEGINN DER WARTUNGSARBEITEN VOM STROMNETZ GETRENNT IST, UM VERLETZUNGS- ODER LEBENSGEFAHR ZU VERMEIDEN.

WARTUNG VON FILTERKARTUSCHEN

1. Kontrollieren und reinigen Sie die Filterkartusche nach jedem Gebrauch vorsichtig. Befolgen Sie die folgenden Schritte:



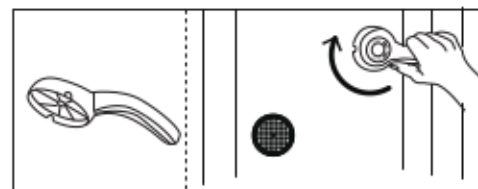
HINWEIS: Wechseln Sie die Filterkartusche alle 3–5 Tage, oder wenn die Filterkartusche verschmutzt und verfärbt ist. Die Netzabdeckung kann je nach Zustand wiederverwendet werden.

HINWEIS: Wenn der Whirlpool mit Wasser gefüllt ist, sollte immer eine Filterkartusche auf dem Sockel installiert sein.

HINWEIS: Schalten Sie alle Funktionen aus, bevor Sie die Filterkartusche wechseln oder reinigen.

2. Wenn der Ein- oder Auslass des Whirlpools mit Schmutz verstopft ist, schrauben Sie die Kappe mit dem Schraubenschlüssel ab und reinigen Sie sie dann bei Bedarf.

HINWEIS: Stellen Sie vor dem Abschrauben des Teils sicher, dass der Whirlpool leer ist. Schrauben Sie es niemals ab, wenn der Whirlpool mit Wasser gefüllt ist!



WHIRLPOOL-WASSER

1. Wechseln Sie das Whirlpool-Wasser je nach Gebrauch alle 3–5 Tage. Bei sichtbarem Schmutz im Wasser oder bei trübem Wasser, das durch geeignete Chemikalien für das Wasser nicht aufgeklärt werden kann, wechseln Sie das Wasser und reinigen Sie den Whirlpool. Anweisungen dazu finden Sie im Abschnitt „Reinigung, Entleerung und Lagerung“.
2. Wir empfehlen, vor der Benutzung des Whirlpools zu duschen, da Kosmetikprodukte, Lotions und andere Rückstände auf der Haut die Wasserqualität schnell verschlechtern können.
3. Wenn der Whirlpool nicht in Gebrauch ist, decken Sie ihn mit der Schnallenabdeckung ab, um eine Verschmutzung zu vermeiden.
4. Verwenden Sie für den Whirlpool geeignete Chemikalien, um die richtigen Wasserbedingungen aufrechtzuerhalten. Schäden am Whirlpool, die durch den Missbrauch von Chemikalien oder die falsche Handhabung des Whirlpool-Wassers entstehen, sind nicht durch die Garantie abgedeckt. Weitere Informationen über die Verwendung von Chemikalien erhalten Sie bei Ihrem örtlichen Spa- oder Whirlpool-Händler.

Abwasserentsorgung

Der Eigentümer des Whirlpools muss das Whirlpool-Wasser regelmäßig überprüfen und bei planmäßiger Wartung (falls erforderlich täglich) desinfiziert halten. Durch die Zugabe von Desinfektionsmitteln oder anderen Chemikalien werden Bakterien und die Vermehrung von Viren im Whirlpool-Wasser kontrolliert. Die Aufrechterhaltung des richtigen Wassergleichgewichts durch den angemessenen Einsatz von Desinfektionsmitteln ist der wichtigste Faktor für die Verbesserung der Lebensdauer und des Erscheinungsbildes des Whirlpools und gewährleistet sauberes, gesundes und sicheres Wasser. Die Anwendung der richtigen Technik ist wichtig für die Prüfung und Aufbereitung des Whirlpool-Wassers. Wenden Sie sich an Ihren Whirlpool-Spezialisten, wenn Sie Fragen zu Chemikalien, Desinfektionsmitteln, Testsets oder Testverfahren haben.

Wasserbilanz

Befolgen Sie die folgenden Anweisungen, um Ihr Whirlpool-Wasser zu pflegen.

PARAMETER	TESTFREQUENZ	KORREKTES NIVEAU
pH-Wert	Täglich	7,2–7,6 bei Verwendung von Chlor; 7,2–7,8 bei Verwendung von Brom
Freies Chlor	Täglich	3-5 ppm
Bromrückstand	Täglich	2-4 ppm
Gesamt-Alkalinität (TA)	Wöchentlich	80-120 ppm
Gesamthärte (TH)	Wöchentlich	200-500 ppm

HINWEIS:

- Ein niedriger pH-Wert beschädigt den Whirlpool und die Pumpe. Bei Schäden, die durch ein chemisches Ungleichgewicht entstehen, erlischt die Garantie.
- Ein hoher pH-Wert (hartes Wasser) führt zu weißen Gerinnseln im Inneren der Filterpumpe, die zu Pumpenschäden führen können.

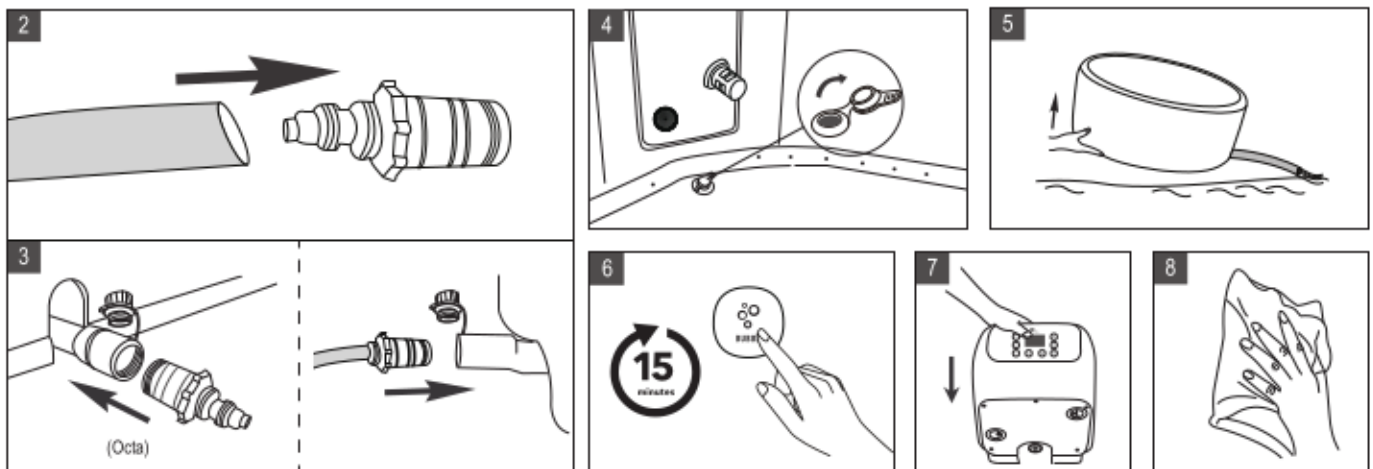
Wasseraufbereitung:

- Bei einem bestehenden Whirlpool ist empfehlenswert, alle Luftdüsen offen und die Ventile geschlossen zu halten, damit chemisch aufbereitetes Wasser durch alle Rohrleitungen gespült werden kann.
- Befolgen Sie stets die Anweisungen des Chemikalienherstellers sowie die Gesundheits- und Gefahrenhinweise.
- Vermischen Sie niemals Chemikalien miteinander. Geben Sie die Chemikalien separat in das Whirlpool-Wasser. Lassen Sie jede Chemikalie erst gründlich auflösen, bevor sie dem Wasser hinzugefügt wird.
- Bitte beachten Sie, dass Chlor- und Bromprodukte niemals gemischt werden sollten. Dies ist äußerst gefährlich. Wenn Sie in der Regel Produkte auf Chlorbasis verwenden und auf Produkte auf Brombasis oder umgekehrt umsteigen möchten, ist es unbedingt erforderlich, dass Sie zuerst das Whirlpool-Wasser wechseln.
- Fügen Sie keine Chemikalien hinzu, wenn der Whirlpool genutzt wird. Dies kann zu Haut- oder Augenreizungen führen.
- Verwenden Sie nicht zu viele Chemikalien oder konzentriertes Chlor. Dies kann den Whirlpool beschädigen und eine potenzielle Gefahr für Ihre Haut darstellen. Bei unsachgemäßer Verwendung von Chemikalien erlischt die Garantie.

ENTLEERUNG, REINIGUNG UND LAGERUNG

Entleerung der Whirlpool-Wanne

1. Schalten Sie alle Funktionen aus.
2. Schließen Sie den Adapter des Ablassventils an einen Gartenschlauch an und richten Sie das andere Ende des Gartenschlauchs auf einen geeigneten Abflussbereich.
3. Entfernen Sie die Ablassventilkappe von der Außenseite der Whirlpool-Wanne und befestigen Sie den Ablassventil-Adapter am Ablassventil.
4. Öffnen Sie an der Innenseite der Whirlpool-Wanne die Kappe des Ablassventils. Das Wasser beginnt, aus dem Gartenschlauch herauszufließen.
5. Wenn das Wasser nicht mehr abfließt, heben Sie die Wand der Whirlpool-Wanne von der dem Abfluss gegenüberliegenden Seite an, leiten Sie das restliche Wasser zum Abfluss und entleeren Sie den Whirlpool vollständig.
6. Drücken Sie die BUBBLE-Taste, um den Whirlpool zu trocknen.
7. Demontieren Sie den Schaltkasten. Schütten Sie jegliches Wasser aus dem Leitungssystem aus.
8. Verwenden Sie ein sauberes Handtuch, um restliches Wasser und Feuchtigkeit auf der Whirlpool-Wanne und der Steuereinheit des Whirlpools abzuwischen. Stellen Sie sicher, dass die Whirlpool-Wanne und die Steuereinheit des Whirlpools gründlich getrocknet werden.



Reinigung der Whirlpool-Wanne

Bei sichtbarem Schmutz im Wasser oder bei trübem Wasser, das durch geeignete Chemikalien für das Wasser nicht aufgeklärt werden kann, wechseln Sie das Wasser und reinigen Sie den Whirlpool. Sehen Sie sich den Abschnitt „Entleerung der Whirlpool-Wanne“ über die Entleerung des Whirlpools an. Reinigen und/oder ersetzen Sie die leere Filterkartusche. Verwenden Sie einen Schwamm und eine milde Seifenlösung, um Schmutz oder Flecken auf der Innenseite der Whirlpool-Wand abzuwischen. Spülen Sie sie vor dem Nachfüllen gründlich mit sauberem Wasser ab.

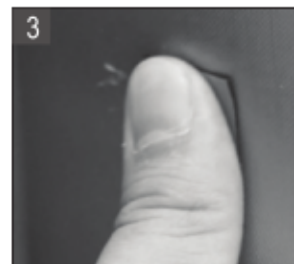
WICHTIG: Verwenden Sie keine Stahlwolle, harte Bürsten oder scheuernde Reinigungsmittel.

Reparatur von Whirlpool-Wanne und aufblasbarer Thermo-Abdeckung (*optional)

Verwenden Sie das beiliegende Reparaturpflaster, um eine eventuelle Einstichstelle zu reparieren:

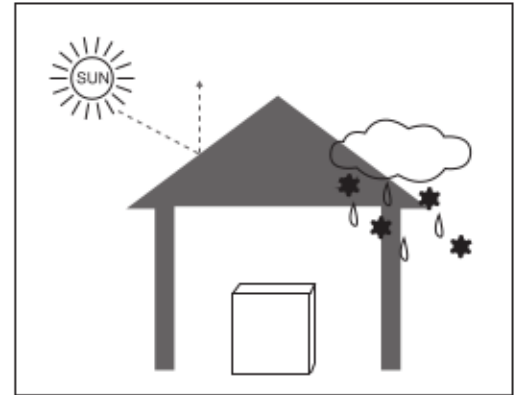
1. Reinigen und trocknen Sie den zu reparierenden Bereich gründlich
2. Tragen Sie den Kleber auf den PVC-Flicken auf und befestigen Sie ihn schnell auf der beschädigten Oberfläche. (Klebstoff ist nicht enthalten)
3. Glätten Sie die Oberfläche, um alle Luftblasen zu entfernen, und lassen Sie sie 5–10 Minuten trocknen.

HINWEIS: Klebstoff ist nicht enthalten.



Lagerung und Vorbereitung für spätere Nutzung

1. Entleeren und reinigen Sie den Whirlpool, indem Sie sich an die Abschnitte „Entleerung“ und „Whirlpool-Reinigung“ halten.
2. Beachten Sie die Anweisungen zum Entleeren und Abbau der Whirlpool-Wanne, der Whirlpool-Steuereinheit und des Bladder.
3. Stellen Sie sicher, dass alle Whirlpool-Komponenten und Zubehörteile vor der Lagerung sauber und trocken sind. Trocknen Sie den Whirlpool vor dem Falten eine Stunde lang bei leichtem Sonnenlicht an der Luft.
4. Falten Sie die Whirlpool-Wanne locker und vermeiden Sie scharfe Ecken, um eine Beschädigung oder Undichtigkeit der Whirlpool-Auskleidung zu vermeiden.
5. Bereiten Sie eine neue zusätzliche Kartusche für die nächste Verwendung vor.
6. Lagern Sie den Whirlpool und das Zubehör in einer trockenen, temperierten Umgebung (zwischen 0 °C und 40 °C). Wir empfehlen, den Whirlpool mit Trockenmittel zu lagern.
7. Für die Lagerung wird die Originalverpackung empfohlen.
8. Füllen Sie den Whirlpool nach langer Lagerung mit sauberem Wasser und Desinfektionsmittel und schalten Sie den FILTER vor der Verwendung mindestens 1 Stunde lang ein.



ENTSORGUNG UND UMWELTSCHUTZ



Diese Kennzeichnung weist darauf hin, dass das Produkt nicht zusammen mit anderem Hausmüll entsorgt werden darf. Um eine mögliche Schädigung der Umwelt oder der menschlichen Gesundheit durch unkontrollierte Abfallentsorgung zu verhindern, sollten Sie das Produkt verantwortungsbewusst recyceln, um die nachhaltige Wiederverwendung von Materialressourcen zu fördern. Informationen zur Entsorgung erhalten Sie bei Ihren lokalen Behörden.

Für die Rückgabe Ihres gebrauchten Gerätes nutzen Sie bitte die Rückgabe- und Sammelsysteme oder wenden Sie sich an den Händler, bei dem das Produkt gekauft wurde, um es umweltgerecht zu recyceln.

FEHLERBEHEBUNG

FEHLERCODE-TABELLE

LED-ANZEIGE	URSACHE	LÖSUNG
---	Signaldraht ist locker	Kontaktieren Sie info@doh-brands-group.de
	Kommunikation fehlgeschlagen	Kontaktieren Sie info@doh-brands-group.de
F0	Die Wassertemperatur liegt unter null Grad oder übersteigt 50 °C	Wechseln Sie das Wasser
	Ausfall des Temperatursensors	Kontaktieren Sie info@doh-brands-group.de
F1	Sofort nach Drücken von FILTER, HEATING oder UVC wird F1 angezeigt	Reinigen Sie die Teile und Rohre, durch die das Wasser fließt
	15 Sekunden nach dem Drücken von FILTER, HEATING oder UVC wird F1 angezeigt	<ol style="list-style-type: none"> 1. Fügen Sie mehr Wasser hinzu, um die Mindestlinie zu erreichen 2. Reinigen Sie die Teile und Rohre, durch die das Wasser fließt 3. Kontaktieren Sie info@doh-brands-group.de

PROBLEM	URSACHE	LÖSUNG
KEINE ANZEIGE AUF DEM BEDIENFELD	Ausfall der Steckdose	Change a socket or repair the socket before use
	PRCD ist ausgeschaltet	Reset the PRCD by following the PRCD Testing section
	Drücken Sie den Reset-Knopf, das Bedienfeld wird nicht angezeigt	Contact info@doh-brands-group.de
	PRCD kaputt	Contact info@doh-brands-group.de
UNDICHTER WHIRLPOOL	Die Ein- und Auslassverbindung des Whirlpools sind nicht richtig dicht	Ziehen Sie die Ein- und Ausgangsverbindung fest
	Das Entleerungsventil ist nicht vollständiggeschlossen	Schließen Sie das Entleerungsventil. Kontaktieren Sie info@doh-brands-group.de , falls der Whirlpool danach immer noch undicht ist
	Wasseraustritt aus der Whirlpool-Wanne	Reparieren Sie das undichte Loch/Spalt mit dem Reparaturset

PROBLEM	URSACHE	LÖSUNG
KEIN RICHTIGES HEIZEN	Temperatur zu niedrig eingestellt	Stellen Sie eine höhere Temperatur ein
	Verschmutzte Filterkartusche	Reinigen oder ersetzen Sie die Filterkartusche
	Der Wasserstand liegt unter der Mindestwasserlinie	Fügen Sie mehr Wasser hinzu, um die Mindestlinie zu erreichen
	Ausfall der Heizung	Kontaktieren Sie info@doh-brands-group.de
	Die Filterpumpe FUNKTIONIERT NICHT	Siehe Abschnitt „DIE FILTERPUMPE FUNKTIONIERT NICHT“
LUFTAustrITT AUS DEM WHIRLPOOL	Das Luftventil ist locker	Stellen Sie sicher, dass das Ventil fest verschraubt ist. Ersetzen Sie das Ventil, falls erforderlich. Pumpen Sie den Whirlpool auf 12 PSI auf.
	Loch oder Spalt an der Whirlpool-Wanne	Füllen Sie eine Spritzflasche mit Seifenwasser und sprühen Sie auf die Nähte. Wenn es ein Leck gibt, werden kleine Blasen herauskommen. Wenn Sie das Leck lokalisiert haben, reinigen und trocknen Sie die undichte Stelle und verwenden Sie dann das mit Ihrem Whirlpool gelieferte Reparaturplaster. Beachten Sie den Reparaturabschnitt auf S. 13
UNSAUBERES WASSER	Das Wasser wird seit langer Zeit verwendet	Wechseln Sie das Wasser
	Unzureichende Filterzeit	Verlängern Sie die Filterzeit
	Verschmutzte Filterkartusche	Reinigen oder ersetzen Sie die Filterkartusche rechtzeitig
	Unsachgemäße Wasserpflege	Beachten Sie die Anweisungen des Chemikalienherstellers
WHIRLPOOL MIT ANORMALER FORM	Zusätzlicher Luftdruck durch starke Sonneneinstrahlung	Prüfen Sie den Luftdruck und lassen etwas Luft ab, falls erforderlich. Bei heißem Wetter ist es ratsam zu prüfen, ob vorab etwas Luft abgelassen werden sollte, um mögliche Schäden am Whirlpool zu vermeiden.
MASSAGEFUNKTION FUNKTIONIERT NICHT	Automatisches Ausschalten für 10 Minuten	Nach 10 Minuten können Sie die Massagefunktion wieder anschalten
	Interne Teile beschädigt	Kontaktieren Sie info@doh-brands-group.de
FILTERPUMPE FUNKTIONIERT NICHT	Filterkartusche durch Schmutz oder andere Gegenstände verstopft	Reinigen oder ersetzen Sie die Filterkartusche
	Ausfall des Filtersystems	Kontaktieren Sie info@doh-brands-group.de
FEHLER DES OZONATORS	Der Wasserstand liegt unter der Mindestwasserlinie	Füllen Sie mehr Wasser ein, um die Mindestlinie zu erreichen
	Interne Teile beschädigt	Kontaktieren Sie info@doh-brands-group.de
	Die Filterpumpe funktioniert nicht	Siehe Abschnitt „FILTERPUMPE FUNKTIONIERT NICHT“

Wo finde ich die Seriennummer?

Auf der Rückseite des Schaltkastens. Oder unten am Schaltkasten.

